



**2024-2028**



# **Yayla İlkokulu**

## **2024-2028 Stratejik Plan**

**T.C.**  
**BAHÇELİEVLER KAYMAKAMLIĞI**

**Yayla İlkokulu Müdürlüğü**



**2024-2028**  
**Stratejik Planı**

**İstanbul 2024**



## İSTİKLAL MARŞI

Korkma, sönmez bu şafaklarda yüzen al sancak;  
Sönmeden yurdumun üstünde tüten en son ocak.  
O benim milletimin yıldızıdır, parlayacak;  
O benimdir, o benim milletimindir ancak.

Çatma, kurban olayım, çehreni ey nazlı hilal!  
Kahraman ırkıma bir gül! Ne bu şiddet, bu celal?  
Sana olmaz dökülen kanlarımız sonra helal...  
Hakkıdır Hakk'a tapan milletimin istiklal!

Ben ezelden beridir hür yaşadım, hür yaşarım.  
Hangi çılgın bana zincir vuracakmış? Şaşarım!  
Kükremiş sel gibiyim, bendimi çiğner, aşarım.  
Yırtarım dağları, enginlere sığmam taşarım.

Garbın afakını sarmışsa çelik zırhlı duvar,  
Benim iman dolu göğsüm gibi serhaddim var.  
Ulusun, korkma! Nasıl böyle bir imanı boğar,  
"Medeniyet!" dediğin tek dişi kalmış canavar?

Arkadaş! Yurduma alçakları uğratma sakın.  
Siper et gövdeni, dursun bu hayasızca akın.  
Doğacaktır sana va'dettiği günler Hakk'ın...  
Kim bilir, belki yarın, belki yarından da yakın.

Bastığın yerleri "toprak!" diyerek geçme, tanı:  
Düşün altındaki binlerce kefensiz yatanı.  
Sen şehit oğlusun, incilme, yazıktır atanı:  
Verme, dünyaları alsan da, bu cennet vatanı.

Kim bu cennet vatanın uğruna olmaz ki feda?  
Şüheda fışkıracak toprağı sıksan, şüheda!  
Canı, cananı bütün varımı alsın da Huda,  
Etmesin tek vatanımdan beni dünyada cüda.

Ruhumun senden, İlahi, şudur ancak emeli:  
Değmesin mabedimin göğsüne namahrem eli.  
Bu ezanlar ezanlar-ki şahadetleri dinin temeli  
Ebedi yurdumun üstünde benim inlemeli.

O zaman vعد ile bin secde eder-varsa-taşım,  
Her cehennemden, İlahi, boşanıp kanlı yaşım,  
Fıskırır ruh-u mücerred gibi yerden nâ-şım;  
O zaman yükselerek arşa değer belki başım.

Dalgaları sen de şafaklar gibi ey şanlı hilal!  
Olsun artık dökülen kanlarımın hepsi helal!  
Ebediyen sana yok, ırkıma yok izmihlal:  
Hakkıdır, hür yaşamış bayrağımın hürriyet;  
Hakkıdır, Hakk'a tapan, milletimin istiklal!

Mehmet AHİ ERSOY

Öğretmenler;  
Yeni Nesil Sizin  
Eseriniz Olacaktır.

*A. Öztürk*

## GENÇLİĞE HİTABE

Ey Türk gençliği! Birinci vazifen, Türk İstikbalini, Türk cumhuriyetini, İlelebet, muhafaza ve müdafaa etmektir.

Mevduiyetinin ve istikbalinin yegane temeli budur. Bu temel, senin, en kıymetli hazinendir. İstikbalde dahil, seni, bu hazineden, mahrum etmek isteyecek, dahil ve harici, bedhahları olacaktır. Bir gün, istiklal ve cumhuriyeti müdafaa mecburiyetine düşersen, vazifeye atılmak için, içinde bulunacağın vaziyetin imkanı ve şartlarını düşünmeyeceksin! Bu imkan ve şartlar, çok ramusait bir mahiyette tezahür edebilir. İstiklal ve cumhuriyetine kastedecek düşmanlar, bütün dünyada emsali görülmemiş bir galibiyetin mümessili olabilirler. Cebren ve hile ile zaviye vatani, bütün kaleleri zaft edilmiş, bütün tersanelerine girmiş, bütün orduları dağıtmış ve memleketin her köşesi bilimli işgal edilmiş olabilir. Bütün bu şartlardan daha elim ve daha vahim olanlar üzere, memleketin dahilinde, iktidara sahip olanlar çabuk ve dabalat ve hatta hiyanet içinde bulunabilirler. Hatta bu iktidara sahipleri şahsi menfaatlerini, müstevlerin siyasi emelleriyle tehil edebilirler. Millet, fakir u zaruret içinde harap ve bîtap düşmüş olabilir.

Ey Türk istikbalinin evladı! İşte, bu ahval ve şartlar içinde dahil, vazifen; Türk istiklal ve cumhuriyetini kurtarmaktır! Muhtaç olduğun kudret, damarlarındaki asil kanda, mevcuttur!

*A. Öztürk*

## İSTİKLÂL MARŞI

Korkma, sönmez bu şafaklarda yüzen al sancak;  
Sönmeden yurdumun üstünde tüten en son ocak.  
O benim milletimin yıldızıdır, parlayacak;  
O benimdir, o benim milletimindir ancak.

Çatma, kurban olayım, çehreni ey nazlı hilal!  
Kahraman ırkıma bir gül! Ne bu şiddet, bu celâl?  
Sana olmaz dökülen kanlarımız sonra helâl...  
Hakkıdır, Hakk'a tapan, milletimin istiklâl!

Ben ezelden beridir hür yaşadım, hür yaşarım.  
Hangi çılgın bana zincir vuracakmış? Şaşarım!  
Kükremiş sel gibiyim, bendimi çiğner, aşarım.  
Yırtarım dağları, enginlere sığmam, taşarım.

Garbın âfâkını sarmışsa çelik zırhlı duvar,  
Benim iman dolu göğsüm gibi serhaddim var.  
Ulusun, korkma! Nasıl böyle bir imanı boğar,  
'Medeniyet!' dediğin tek dişi kalmış canavar?

Arkadaş! Yurduma alçakları uğratma, sakın.  
Siper et gövdeni, dursun bu hayâsızca akın.  
Doğacaktır sana va'dettiği günler Hakk'ın...  
Kim bilir, belki yarın, belki yarından da yakın.

Bastığın yerleri "toprak!" diyerek geçme, tanı:  
Düşün altındaki binlerce kefensiz yatanı.  
Sen şehit oğlusun, incitme, yazıktır, atanı:  
Verme, dünyaları alsan da, bu cennet vatanı.

Kim bu cennet vatanın uğruna olmaz ki fedâ?  
Şühedâ fişkırarak toprağı sıksan, şühedâ!  
Cânı, cânânı, bütün varımı alsın da Huda,  
Etmesin tek vatanımdan beni dünyada cüdâ.

Ruhumun senden, İlâhi, şudur ancak emeli:  
Değmesin mabedimin göğsüne nâmâhrem eli.  
Bu ezanlar-ki şahadetleri dinin temeli-  
Ebedî yurdumun üstünde benim inlemeli.

O zaman vecd ile bin secde eder -varsa- taşım,  
Her cerihamdan, İlâhi, boşanıp kanlı yaşım,  
Fışkırır ruh-ı mücerred gibi yerden na'sım;  
O zaman yükselerek arşa değer belki başım.

Dalgalan sen de şafaklar gibi ey şanlı hilâl!  
Olsun artık dökülen kanlarımın hepsi helâl.  
Ebediyen sana yok, ırkıma yok izmihlâl:  
Hakkıdır, hür yaşamış, bayrağımın hürriyet;  
Hakkıdır, Hakk'a tapan milletimin istiklâl!

**Mehmet Akif Ersoy**

### **Ey Türk Gençliđi!**

Birinci vazifen, Türk istiklâlini, Türk Cumhuriyetini, ilelebet, muhafaza ve müdafaa etmektir.

Mevcudiyetinin ve istikbalinin yegâne temeli budur. Bu temel, senin, en kıymetli hazinendir. İstikbalde dahi, seni bu hazineden mahrum etmek isteyecek, dâhilî ve haricî bedhahların olacaktır. Bir gün, İstiklâl ve Cumhuriyeti müdafaa mecburiyetine düşersen, vazifeye atılmak için, içinde bulunacağın vaziyetin imkân ve şerâitini düşünmeyeceksin! Bu imkân ve şerâit, çok namüsait bir mahiyette tezahür edebilir. İstiklâl ve Cumhuriyetine kastedecek düşmanlar, bütün dünyada emsali görülmemiş bir galibiyetin mümessili olabilirler. Cebren ve hile ile aziz vatanın, bütün kaleleri zapt edilmiş, bütün tersanelerine girilmiş, bütün orduları dağıtılmış ve memleketin her köşesi bilfiil işgal edilmiş olabilir. Bütün bu şeraitten daha elim ve daha vahim olmak üzere, memleketin dâhilinde, iktidara sahip olanlar gaflet ve dalâlet ve hatta hıyanet içinde bulunabilirler. Hatta bu iktidar sahipleri şahsî menfaatlerini, müstevlilerin siyasi emelleriyle tevhit edebilirler. Millet, fakr ü zaruret içinde harap ve bîtap düşmüş olabilir.

Ey Türk istikbalinin evlâdı! İşte, bu ahval ve şerait içinde dahi, vazifen; Türk İstiklâl ve Cumhuriyetini kurtarmaktır! Muhtaç olduğun kudret, damarlarındaki asil kanda mevcuttur!

*Mustafa Kemal Atatürk*  
*20 Ekim 1927*

Okul Genel ve Konum Bilgileri					
<b>Telefon Numarası:</b>	0 212 4514046	<b>Faks Numarası:</b>	0 2124514095		
<b>e- Posta Adresi:</b>	726712@meb.k12.tr	<b>Web sayfası adresi:</b>	http://bahcelievliyaylailkokulu.meb.k12.tr.		
<b>Kurum Kodu:</b>	726712	<b>Öğretim Şekli:</b>	Tam Gün		
<b>Okulun Hizmete Giriş Tarihi: 2005</b>		<b>Toplam Çalışan Sayısı</b>	10		
<b>Öğrenci Sayısı:</b>	Kız	669	<b>Öğretmen Sayısı</b>	Kadın	22
	Erkek	663		Erkek	31
	Toplam	1332		Toplam	53
<b>Derslik Başına Düşen Öğrenci Sayısı</b>	31	<b>Şube Başına Düşen Öğrenci Sayısı</b>	31		
<b>Öğretmen Başına Düşen Öğrenci Sayısı</b>	30	<b>Şube Başına 30'dan Fazla Öğrencisi Olan Şube Sayısı</b>	27		
<b>Öğrenci Başına Düşen Toplam Gider Miktarı</b>	2627	<b>Öğretmenlerin Kurumdaki Ortalama Görev Süresi</b>	9		



## **OKUL MÜDÜRÜNÜN MESAJI**

### **SUNUŞ**

Günümüz dünyasının meydana getirdiği gelişmeler bütün alanlarda olduğu gibi eğitim ve yönetim alanlarında da yeni ihtiyaçlar yaratmıştır. 5018 sayılı Kamu Mali Yönetimi ve Kontrol Kanunu ile kamu mali yönetimi anlayışı getirilmiştir. Kamu yönetiminde yaşanan mali ve idari sorunlar dikkate alındığında planlı hizmet üretme, kalkınma planları ve programlar ile belirlenen politikaları, kuruluş düzeyinde somut iş programlarına ve bütçelere dayandırma, uygulamayı etkin bir şekilde izleme, değerlendirme ve denetleme süreci daha da önem kazanmıştır. Stratejik planlama, bu faaliyetlerin kamu kuruluşları tarafından yürütülmesinde temel bir araç olmaktadır. Elinizdeki plan bu çerçevede hazırlanmış olan bir belgedir.

Bu doğrultuda önceliklerini belirleyebilmek, faaliyetlerini etkin bir şekilde yerine getirebilmek, kaynaklarını en etkin biçimde kullanabilmek için somut hedeflere dayalı uzun dönemli planlama çalışmalarını başlatmış ve yoğun bir çalışma ile 2019-2023 Dönemlerini kapsayan stratejik planımız tamamlanmıştır. Emeği geçen tüm çalışanlarımıza katkılarından dolayı teşekkür eder, planın başarı ile uygulanmasını dilerim.

*Hüseyin BAYRAK*  
*Yayla İlkokulu Müdürü*



# GİRİŞ

.Milli Eğitim Bakanlığı 2010 – 2014 Stratejik planı 5018 sayılı Kamu Mali Yönetimi ve Kontrol kanunu ile kamu idarelerinde stratejik planlamaya ilişkin usul ve esaslar hakkında yönetmelik hükümleri gereğince stratejik plan hazırlık programı uyarınca hazırlanarak 2010/14 no'lu genelge ile 2011/Ocak ayından itibaren geçerli olmak üzere 2011 2014 Stratejik Plan yürürlüğe konulmuştur.

Milli Eğitim Bakanlığı 2015-2018 ve 2019-2023 Stratejik Planı” ile aynı süreçte ve eş zamanlı olarak merkez teşkilatı birimleri ile İl Milli Eğitim Müdürlükleri de beş yıllık stratejik planları hazırlayarak uygulamaya koymuşlardır.

Okulumuz, daha iyi bir eğitim seviyesine ulaşmak düşüncesiyle Sürekli yenilenmeyi ve kalite kültürünü kendisine ilke edinmeyi amaçlamaktadır. Kalite kültürü oluşturmak için eğitimin Yönetimi, Öğrenme ve Öğretim süreçleri, donanım, İşbirlikleri, insan kaynakları, sosyal kültürel ve sportif faaliyetler, fiziki alt yapı, paydaşlarla ilişkiler ve kurumlar arası ilişkileri kapsayan 2024-2028 stratejik planı hazırlanmıştır. MEB Strateji geliştirme Başkanlığının 2022/20 genelgesi doğrultusunda 2024-2028 dönemlerini kapsayan ikinci Stratejik planımız hazırlanmıştır.

Yayla İlkokulu Stratejik Planı (2024-2028)'de belirtilen amaç ve hedeflere ulaşmamızın Okulumuzun gelişme ve kurumsallaşma süreçlerine önemli katkılar sağlayacağına inanmaktayız

<b>İÇİNDEKİLER</b>	<b>Sayfa Numarası</b>
Mustafa Kemal Atatürk'ün resmi ve sözü	3
İstiklal Marşı	4
Atatürk'ün Gençliğe Hitabesi	5
Okul Bilgileri	6
Sunuş	7
İçindekiler	9
Tablolar, Şekiller ve Ekler	10
Tanımlar	12
<b>1. GİRİŞ VE STRATEJİK PLANIN HAZIRLIK SÜRECİ</b>	13
1.1. Strateji Geliştirme Kurulu ve Stratejik Plan Ekibi	13
1.1. Planlama Süreci	13
<b>2. DURUM ANALİZİ</b>	15
2.1. Kurumsal Tarihçe	15
2.2. Uygulanmakta Olan Stratejik Planın Değerlendirilmesi	16
2.3. Yasal Yükümlülükler ve Mevzuat Analizi	17
2.4. Üst Politika Belgelerinin Analizi	20
2.5. Faaliyet Alanları ile Ürün ve Hizmetlerin Belirlenmesi	22
2.6. Paydaş Analizi	23
2.7. Okul İçi Analiz	29
2.7.1. Teşkilat Yapısı	30
2.7.2. İnsan Kaynakları	32
2.7.3. Teknolojik Düzey	40
2.7.4. Mali Kaynaklar	43
2.7.5. İstatistikî Veriler	45
2.8. Dış Çevre Analizi (Politik, Ekonomik, Sosyal, Teknolojik, Yasal ve Çevresel Çevre Analizi(PESTLE))	50
2.9. Güçlü ve Zayıf Yönler ile Fırsatlar ve Tehditler (GZFT) Analizi	52
2.9.1. Güçlü ve Zayıf Yönler	52
2.9.2. Fırsatlar ve Tehditler	53
2.10. Tespit ve İhtiyaçların Belirlenmesi	54
<b>3. GELECEĞE BAKIŞ</b>	57
3.1. Misyonumuz	57
3.2. Vizyonumuz	57
3.3. Temel Değerlerimiz	58
<b>4. AMAÇ, HEDEF VE STRATEJİLERİN BELİRLENMESİ</b>	60
4.1. Amaçlar, Hedefler, Performans Göstergeleri, Stratejilerin Belirlenmesi	60
4.2. Maliyetlendirme	70
<b>5. İZLEME VE DEĞERLENDİRME</b>	72

<b>TABLolar, ŐEKILLER VE EKLER</b>	<b>Sayfa Numarası</b>
<b>Tablolar</b>	
Tablo 1: Strateji Geliřtirme Kurulu ve Stratejik Plan Ekibi Tablosu	13
Tablo 2: Yasal Yüklümlükler(Görevler) ve Mevzuat Analizi Tablosu	18
Tablo 3: Üst Politika Belgeleri Analizi Tablosu	21
Tablo 4: Faaliyet Alanları/Ürün ve Hizmetler Tablosu	22
Tablo 5: Öğrenci Görüş ve Deęerlendirmeleri Anketi Sonuçları Tablosu	28
Tablo 6: Öğretmen Görüş ve Deęerlendirmeleri Anketi Sonuçları Tablosu	28
Tablo 7: Veli Görüş ve Deęerlendirmeleri Anketi Sonuçları Tablosu	28
Tablo 8: Okul İçi Analiz İçerik Tablosu	31
Tablo 9: Çalışanların Görev Daęılımı Tablosu	32
Tablo 10: Yönetici Norm Bilgileri(2023 yılı itibariyle)	33
Tablo 11: Öğretmen Norm Bilgileri(2023 yılı itibariyle)	34
Tablo 12: Mevcut Hizmetli/Memur Sayısı(2023 yılı itibarıyla)	34
Tablo 13: İdari Personelin Hizmet Süresine İliřkin Bilgiler(2023 yılı itibarıyla)	34
Tablo 14: Öğretmenlerin Hizmet Süreleri(2023 yılı itibarıyla)	34
Tablo 15:Okulda Oluřan Yönetici Sirkülasyonu Oranı	34
Tablo 16:Okulda Oluřan Öğretmen Sirkülasyonu Oranı	35
Tablo 17:Öğretmenlerin Katıldığı Hizmet İçi Eğitim Programları	35
Tablo 18: Öğretmenlerin Eğitim Durumu(2023 yılı itibarıyla)	35
Tablo 19:Okul Rehberlik Hizmetleri	37
Tablo 20:Okul Çalışanların Görev Daęılımı	40
Tablo 21: Yıllara Göre Teknolojik Araç-Gereç Durumu	41
Tablo 22: Fiziki Mekân Durumu	42
Tablo 23: Yıllara Göre Teknolojik Araç-Gereç Durumu	43
Tablo 24:Okulumuz Bütçesi	44
Tablo 25:Kaynak Tablosu	45
Tablo 26:Harcama Kalemler	46
Tablo 27:Gelir-Gider Tablosu	47
Tablo 28: Yıllara Göre Öğrenci Durumları(Genel Mevcutlar, Ortalama Sınıf Mevcutları, Mevcudu En Fazla Olan ve En Az Olan Sınıf Mevcudu Sayıları, Kaynařtırma Eğitime Tabi Öğrenci Sayıları)	47
Tablo 29: Öğrenci Kursları(Kurs Açılan Dersler, Katılan Öğrenci Sayıları, Görev Alan Öğretmenlerin Sayıları, Kursların Akademik Başarıya Olan Katkısı)	47
Tablo 30: Yıllara Göre Ulusal Düzeyde Yapılan Sınavlarda Başarı Sağlayan Öğrenci Sayıları	47
Tablo 31: Yıllara Göre Okulda Yapılan Sosyal Faaliyetler(Kutlamalar, Anma Günleri, Kermesler, vb.) ve Bunlarda Görev Alan Öğretmen, Öğrenci Velilerin Sayıları	47
Tablo 32: Yıllara Göre Okulda Yapılan Kültürel Faaliyetler(Gezi, Sergi, vb.) ve Bunlarda Görev Alan Öğretmen, Öğrenci Velilerin Sayıları	47
Tablo 33: Yıllara Göre Okulun Bilimsel Yayınları (Okul veya Okul Paydařlarınınca Yayımlanan Kitap, Makale vb. Bilimsel Yayınlar)	48
Tablo 34: Yıllara Göre Öğrenci Devam Durumu(Öğrencilerin Devamsızlık Ortalamaları, Önceki Yılda Devamsızlıktan Kalan Öğrenci Sayıları, Bu Yıl Sürekli Devamsızlık Yapan Öğrenci Sayıları, Önceden Devamsız Olup da Devamı Sağlanan Öğrenci Sayıları)	48
Tablo 35: Yıllara Göre Sınıf Tekrarı Yapan, Doğrudan Geçen Öğrenci Sayıları	48
Tablo 36: 2023-2024 Eğitim-Öğretim Yılında Okulumuzda Kurulan Sosyal Kulüp Bilgileri	48
Tablo 37: Yıllara Göre Isınma Durumu (Okulun Nasıl Isıtıldığı, Yakıt Türü, Isınmanın Tam Sağlanıp Sağlanmadığı, Sağlanamıyorsa Nedenleri, Kalorifer Görevlisinin Eğitimi, Belgesi)	49
Tablo 39: Yıllara Göre Personel Devam Durumu	49

Tablo 40: Yıllara Göre Rehberlik Hizmetlerinden Yararlanan Öğrenci Sayıları	49
Tablo 41: Yıllara Göre Engelli Öğrenci Sayıları	50
Tablo 42:Sınıf Mevcutları İstatistikleri	50
Tablo 43.PESTLE ANALİZ Tablosu	53
Tablo 44:Tahmini Maliyet Tablosu	70
Tablo 45: Stratejik Plan İzleme Değerlendirme Süreci	70
<b>Şekiller</b>	
Şekil 1: Stratejik Plan Hazırlama Modeli	14
Şekil 2: Stratejik Plan Oluşum Şeması	15
Şekil 3: Hasan Kağmıcı İlkokulu Müdürlüğü Teşkilat Şeması	30
Şekil 4: İzleme ve Değerlendirme Modeli	71
<b>Ekler</b>	
Ek-1: Paydaş Sınıflandırma Matrisi	25
Ek-2: Paydaş Önceliklendirme Matrisi	26
Ek-3: Yararlanıcı Ürün/Hizmet Matrisi	27

## TANIMLAR

**Stratejik Plan Genelgesi:** Stratejik plan hazırlık çalışmalarını başlatan, Strateji Geliştirme Kurulu üyelerinin isimlerini içeren ve bakanlıklar ile bakanlıklara bağlı, ilgili ve ilişkili kuruluşlarda Bakan, diğer kamu idareleri ve mahalli idarelerde üst yönetici tarafından yayımlanan genelgedir.

**Üst Politika Belgeleri:** Kalkınma planı, hükümet programı, orta vadeli program, orta vadeli mali plan ve yıllık program ile idareyi ilgilendiren ulusal, bölgesel ve sektörel strateji belgeleridir

**Strateji:** Strateji, kelime anlamı olarak “sevk etme, yöneltme, gönderme, götürme ve gütme.

**Stratejik Planlama:** Bir organizasyonun ne olduğunu, ne yaptığını ve neden yaptığını şekillendiren ve ona bu konularda kılavuzluk yapan temel kararları ve eylemleri geleceğe odaklı olarak üreten sistemli çaba.

**Strateji Geliştirme Kurulu:** Stratejik planlama çalışmalarını takip etmek ve ekiplerden bilgi alarak çalışmaları yönlendirmek üzere kurulan kurul.

**Stratejik Plan Ekibi:** Stratejik planlama çalışmalarını doğrudan yürütmesi beklenen ve üst kurula belirli dönemlerde raporlar sunarak, kurulun önerileri doğrultusunda çalışmaları yürüten ekip.

**SWOT Analizi:** Bir projede ya da bir ticari girişimde kurumun, tekniğin, sürecin, durumun veya kişinin güçlü ve zayıf yönlerini belirlemekte, iç ve dış çevreden kaynaklanan fırsat ve tehditleri saptamak için kullanılan stratejik bir teknik.

**Misyon:** Yönetim açısından örgütü benzer örgütlerden ayırt etmeye yarayacak uzun dönemli görev.

**Vizyon:** Görünüm, ileri görüş, kuruluşun ideal geleceği.

**Temel Değerler:** Kuruluşun kurumsal ilkeleri ve davranış kuralları ile yönetim biçimi.

**Performans Göstergesi:** Kamu idarelerince performans hedeflerine ulaşıp ulaşılmadığını ya da ne kadar ulaşıldığını ölçmek, izlemek ve değerlendirmek için kullanılan ve sayısal olarak ifade edilen araçlar.

**Stratejik Amaç:** Belirli bir sürede kurumun ulaşmayı hedeflediği sonuç.

**Stratejik Hedef:** Amaçların gerçekleştirilebilmesine yönelik spesifik ve ölçülebilir alt amaçlar.

**Tedbir:** Stratejik plan yönetimi anlayışına göre alınması gereken önlem.

**Değerlendirme:** Uygulama sonuçlarının amaç ve hedeflere kıyasla ölçülmesi ve söz konusu amaç ve hedeflerin tutarlılık ve uygunluğunun analizi.

**Eylem Planı:** İdarenin stratejik planının uygulanmasına yönelik faaliyetleri, bu faaliyetlerden sorumlu ve ilgili birimler ile bu faaliyetlerin başlangıç ve bitiş tarihlerini içeren plandır.

**Faaliyet:** Belirli bir amaca ve hedefe yönelen, başlı başına bir bütünlük oluşturan, yönetilebilir ve maliyetlendirilebilir üretim veya hizmetlerdir.

**Hazırlık Programı:** Stratejik plan hazırlık sürecinin aşamalarını, bu aşamalarda gerçekleştirilecek faaliyetleri, bu aşama ve faaliyetlerin tamamlanacağı tarihleri gösteren zaman çizelgesini, bu faaliyetlerden sorumlu birim ve kişiler ile stratejik planlama ekibi üyelerinin isimlerini içeren ve stratejik planlama ekibi tarafından oluşturulan programdır.

**Hedef Kartı:** Amaç ve hedef ifadeleri ile performans göstergelerini, gösterge değerlerini, göstergelerin hedefe etkisini, sorumlu ve iş birliği yapılacak birimleri, riskleri, stratejileri, maliyetleri, tespitler ve ihtiyaçları içeren karttır.

**Stratejik Plan Değerlendirme Raporu:** İzleme tabloları ile değerlendirme sorularının cevaplarını içeren ve her yıl şubat ayının sonuna kadar hazırlanan rapordur.

## 1.GİRİŞ VE STRATEJİK PLANIN HAZIRLIK SÜRECİ

### 1.1. Strateji Geliştirme Kurulu ve Stratejik Plan Ekibi

**Strateji Geliştirme Kurulu:** Okulumuzun Strateji geliştirme kurulu Okul Müdürümüzün başkanlığında Müdür yardımcısı Rızvan Güven, Rehber Öğretmeni Aslan Parlatan, Okul Aile Birliği Başkanı Çiğdem Göleli ile Okul Aile Birliği Yönetim Kurulu Tuğba Aslan olmak üzere 5 kişiden oluşan üst kurul oluşturulmuştur.

**Stratejik Plan Ekibi:**Okulumuzun Müdürü tarafından görevlendirilen ve Müdür Yardımcısı başkanlığında, belirlenen öğretmenler ve gönüllü velilerden oluşmuştur.

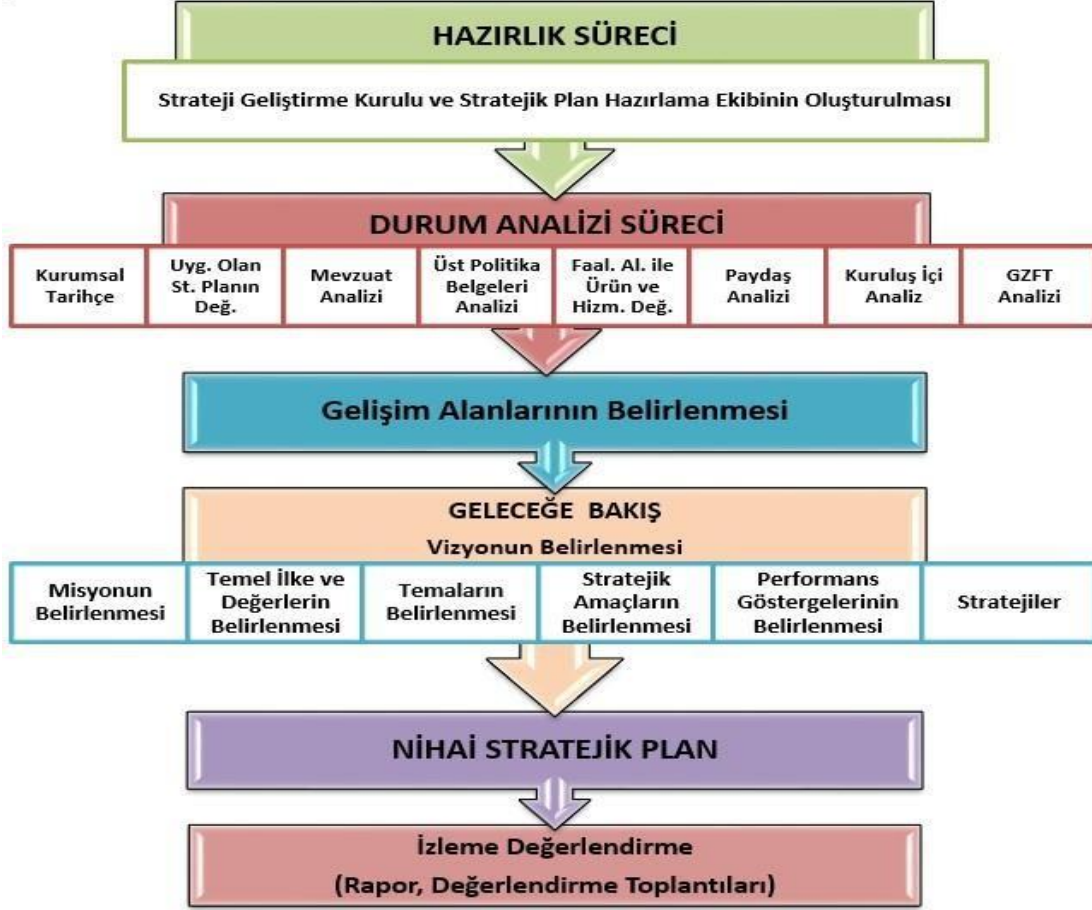
Tablo 1: Strateji Geliştirme Kurulu ve Stratejik Plan Ekibi Tablosu

Strateji Geliştirme Kurulu Bilgileri		Stratejik Plan Ekibi Bilgileri	
Adı Soyadı	Unvanı	Adı Soyadı	Unvanı
Hüseyin BAYRAK	Okul Müdürü	Ebru COŞKUN ŞAHİN	Müdür Yardımcısı
Rızvan GÜVEN	Müdür Yardımcısı	Münüre NESNE	1.Sınıf Zümre Başkanı
Aslan PARLATAN	Rehber Öğretmeni	Tuğba MEMİŞ	2.Sınıf Zümre Başkanı
Koray İLHAN	Öğretmen	Ümit GÜNEŞ	3.Sınıf Zümre Başkanı
Çiğdem GÖLELİ	Okul Aile Birliği Başkanı	Ahmet ÇAKIR	4.Sınıf Zümre Başkanı
Tuğba ASLAN	Okul Aile Birliği Üyesi	Serap TÜMEN	Veli

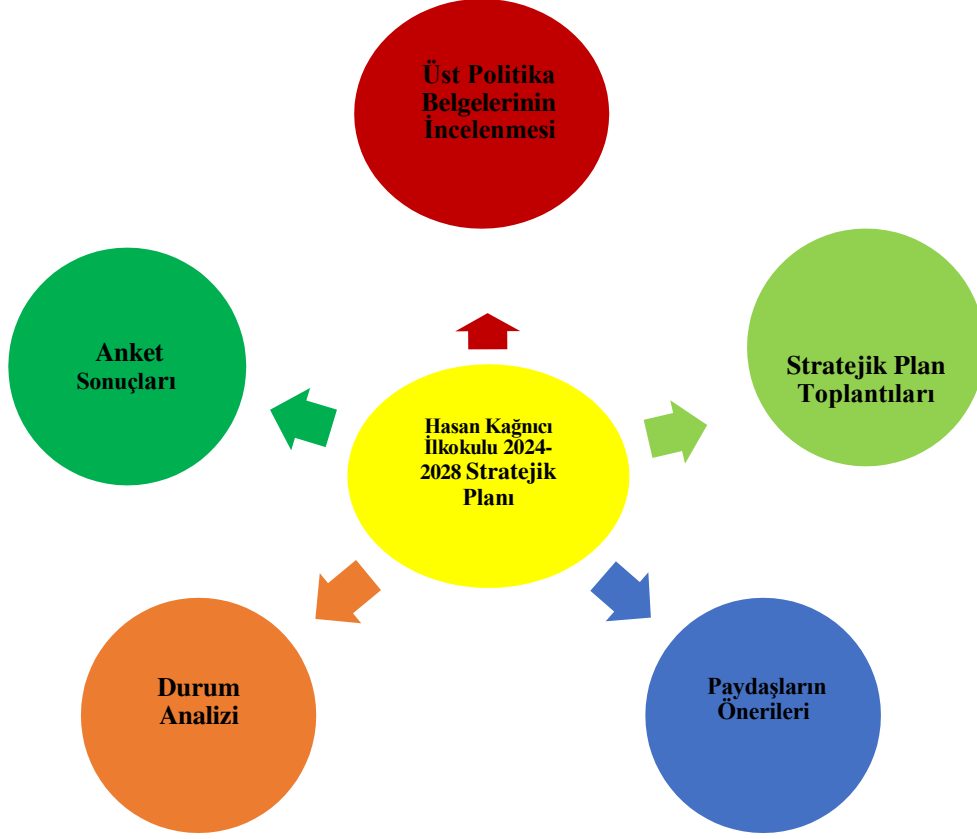
### 1.2 Planlama Süreci

Okulumuzun 2024-2028 dönemi stratejik plan hazırlanma süreci İlçe Milli Eğitim Müdürlüğümüzün ilgi yazıları doğrultusunda Strateji Geliştirme Kurulu ve Stratejik Plan Ekibi'nin oluşturulması ile başlamıştır. Ekip tarafından oluşturulan çalışma takvimi kapsamında ilk aşamada durum analizi çalışmaları yapılmış ve durum analizi aşamasında, paydaşlarımızın plan sürecine aktif katılımını sağlamak üzere paydaş anketi, toplantı ve görüşmeler yapılmıştır. Durum analizinin ardından geleceğe yönelim bölümüne geçilerek okulumuzun amaç, hedef, gösterge ve stratejileri belirlenmiştir.

Şekil 1: Stratejik Plan Hazırlama Modeli



Şekil 2: Stratejik Plan Oluşum Şeması



## 2.DURUM ANALİZİ

Stratejik planlama sürecinin ilk adımı olan durum analizi, okulumuzun “neredeyiz?” sorusuna cevap vermektedir. Okulumuzun geleceğe yönelik amaç, hedef ve stratejiler geliştirebilmesi için öncelikle mevcut durumda hangi kaynaklara sahip olduğu ya da hangi yönlerinin eksik olduğu ayrıca, okulumuzun kontrolü dışındaki olumlu ya da olumsuz gelişmelerin neler olduğu değerlendirilmiştir. Dolayısıyla bu analiz, okulumuzun kendisini ve çevresini daha iyi tanmasına yardımcı olacak ve stratejik planın sonraki aşamalarından daha sağlıklı sonuçlar elde edilmesini sağlayacaktır.

### 2.1. Kurumsal Tarihçe

Okulumuz 1971- 1972 öğretim yılında Bahçelievler Lisesi bünyesinde Bahçelievler Ortaokulu olarak öğretime başladı. Bina yetersizliğinden dolayı Fikret Yüzatlı ilkokulunun bir bölümünde 1986 yılına kadar öğretime devam etti. 1986 - 1987 öğretim yılında Şukufe Nihal Sokaktaki yeni binasına taşınarak eğitim öğretime devam etti.1993 - 1994 öğretim yılında Milli Eğitim Bakanlığınca alınan karar gereğince ilköğretim kurumuna dönüştürülerek Yayla İlköğretim Okulu adını aldı. Okulumuz İSMEP projesi kapsamında, İstanbul Valiliği İstanbul Proje Koordinasyon Birimi, İPKB tarafından yıkılarak yeniden yapılmıştır. 2011-2012 Eğitim Öğretim



yılına yeni binasında Yayla İlköğretim Okulu adıyla eğitim öğretime başlamıştır. 2012 yılında Milli Eğitim Bakanlığınca alınan karar gereğince 4+4+4 eğitim sistemine bağlı olarak okulumuz ilkokul olmuştur. 2013-2014 öğretim yılından itibaren bağımsız ilkokul olarak eğitim öğretime devam etmektedir.

3080 m2' lik bir alana sahip olup 1326 m2 üzerinde beş kat inşa edilen Yayla İlkokulu 2013-2014 eğitim öğretim yılında ilkokula dönüştürülmüştür.

Okulumuz bünyesinde 44 derslik, 43 şube, 3 Ana Sınıfı, 1 Özel Eğitim Sınıfı, 1 Müdür Odası, 1 Araç-gereç odası, 3 Müdür Yardımcısı odası, 1 Kütüphane, 1 Öğretmen odası ile 1332 öğrenci ve 51 öğretmen ile eğitim öğretime deva etmektedir.

## **2.2.Uygulanmakta Olan Stratejik Planın Değerlendirilmesi**

2019 yılında yürürlüğe giren Yayla İlkokulu 2019-2023 Stratejik Planı; stratejik plan hazırlık süreci, durum analizi, geleceğe yönelim, maliyetlendirme ile izleme ve değerlendirme olmak üzere beş bölümden oluşturulmuştur. Bunlardan izleme ve değerlendirme faaliyetlerine temel teşkil eden stratejik amaç, stratejik hedef, performans göstergesi ve stratejilerin yer aldığı geleceğe yönelim bölümü eğitim ve öğretime erişim, eğitim ve öğretimde kalite ve kurumsal kapasite olmak üzere üç tema halinde yapılandırılmıştır. Söz konusu üç tema altında 3 stratejik amaç, 5 stratejik hedef, 27 performans göstergesi ve 37 stratejiye yer verilmiştir.

Yayla İlkokulu Müdürlüğü olarak 2019 Yılı Derslik başına düşen öğrenci sayısı 2019-2022 döneminde önemli iyileşme gözlenmiştir. İlkokulda 40 şube sayımızı 42 çıkartmıştır. Öğrenci sayımız ise 2019 yılı 1450 öğrenci iken 2022 yılında 1530 çıkmıştır. 2023 yılında ise 1350' inmiştir

Stratejik Planımızın "Fırsat ve imkân eşitliği ilkesi doğrultusunda dezavantajlı gruplara pozitif ayrımcılık yaparak; eğitimin tüm kademelerindeki bireylerin, temel, kişisel, sosyal, kültürel ve mesleki gelişimlerini gerçekleştirmek amacıyla eğitime katılımlarını ve tamamlamalarını, amacına ait performans göstergelerinin hedeflerine büyük oranda erişilmiştir.

"Eğitim-Öğretim süreçlerinde; öğrencilerin başarı düzeylerinin artırılarak bireyleri gerek sosyal hayata ve istihdama, gerekse bir üst öğrenime hazırlayıp kaliteli kurum sayısını artırarak; özgüveni, sorumluluk bilinci ve dil becerileri yüksek bireyler yetiştirmek" amacına ait performans göstergeleri incelendiğinde plan dönemi sonu hedeflerinin yakalandığı görülmüştür.

Kurumsal Kapasite temasına yönelik belirlenmiş olan "Eğitime erişimi ve eğitimde kaliteyi artıracak etkin ve verimli işleyen bir kurumsal yapıyı tesis etmek için; mevcut beşerî, fiziki, mali ve teknolojik yapı ile yönetim ve organizasyon yapısını iyileştirme" amacına ait performans göstergelerinin hedeflerine büyük oranda erişilmiştir. Sonuç olarak; yetişmiş, genç ve yeniliklere açık bir insan gücüne ve eğitim personeline sahip olduğumuz gerçeğinden yola çıkarak yeni plan döneminde daha başarılı performans sonuçları elde edebileceğimiz kaçınılmazdır.

Yayla İlkokulu Müdürlüğü olarak Eğitim ve Öğretime Erişim kapsamında 1. Stratejik amacımız olan Eğitim ve Öğretime Erişimin Artırılması ile ilgili olarak Okulumuzun bulunduğu Bahçelievler Mahallesi okullaşma oranlarına bakıldığında 2020 yılında okul öncesi eğitimde, İlkokulda okullaşma oranı 2019 yılında beri pozitif eğilimindedir. Bu oranlar 5 yaş grubu ve ilkokul da ilçemiz ve ilimiz ortalamasının üstünde seyretmektedir.

Buna göre belirtilen alanlarda, plan hedeflerinden önemli oranda uzaklaşma olduğu dikkate alınarak, 2024-2028 dönemi için idarenin güçlü yönlerinden ve fırsatlardan yararlanarak

ulaşılabilir yeni performans göstergelerinin belirlenmesi kararlaştırılmıştır. Özellikle okul öncesinde olmak üzere okullaşma oranlarının artırılmasına yönelik üst politika belgelerinin desteği ile belirlenen performans göstergesi hedeflerine ulaşılacağı öngörülmektedir.

### 2.3 Yasal Yükümlülükler ve Mevzuat Analizi

Okulumuzun 2024-2028 Stratejik Planlama sürecinde, Mevzuat analizinde okulumuzun görev ve sorumluluk yükleyen, okulumuzun faaliyet alanını düzenleyen mevzuat gözden geçirilerek yasal yükümlülükler listesi oluşturulmuştur. Mevzuat analizinin çıktıları daha sonraki aşamada okulumuzun faaliyet alanlarının ve misyon bildirimlerinin belirlenmesinde ve geleceğe bakışının oluşturulmasında ve/veya gözden geçirilmesinde kullanılmıştır. Mevzuat analiziyle amaç ve hedeflerin sınırları çizilmiştir. Okul mevzuattan kaynaklanan yükümlülükleri, bu yükümlülüklerin mevzuatın hangi maddesine dayandığı ile bu yasal yükümlülüklerle ilişkin tespitler ve ihtiyaçlar mevzuat analizi sürecinde cevaplanması gereken sorular çerçevesinde ortaya konulmuştur.

#### Yasal Yükümlülükler ve Mevzuat Analizi Aşamasında Cevaplandırılması Gereken Temel Sorular

➤ Okulumuzun çalışma usulleri ve iş süreçlerine ilişkin hangi düzenlemeler bulunmaktadır?

1. Eğitim ve Öğretim Hizmetleriyle İlgili Mevzuat:

2. Çocukların Korunması ve Güvenliği ile İlgili Mevzuat:

3. Çalışan Hakları ve İş Güvenliği Mevzuatı:

4. Okul Yönetimi ve İdari Süreçlerle İlgili Mevzuat:

5. Eğitim Teknolojisi ve Veri Güvenliği İle İlgili Mevzuat:

➤ Okulumuzun tarafından sunulan ürün ve hizmetler nelerdir? 1. Eğitim Hizmetleri

2. Rehberlik ve Kariyer Danışmanlığı

3. Ders ve Destek Programları

4. Sosyal ve Kültürel Faaliyetler

5. Sağlık ve Beslenme Hizmetleri

➤ Bunların yararlanıcıları kimlerdir?

1. Öğrenciler

2. Veliler/Anne-Babalar

3. Okul Personeli ve Öğretmenler

➤ Okulumuz tarafından sunulan ürün ve hizmetlerin nitelik ve niceliğine ilişkin ne gibi hükümler bulunmaktadır.

1. Eğitim Standartları ve Müfredat Gereklilikleri:

2. Personel Nitelikleri ve Eğitimi

3. Öğrenci-Öğretmen Oranı

4. Eğitim Teknolojisi ve Materyalleri

5. Hizmet Kalitesi ve Değerlendirme

Okulumuz tüm kamu kurumları bağlayan genel mevzuat hükümlerinin yanında aşağıda genel olarak değinilen Kanunlar, Kanun Hükmünde Kararnameler, Yönetmelikler ve Yönergelerin ilgili hükümleri yerine getirmek, eğitim-öğretim hizmetleri, insan kaynaklarının gelişimi, halkla ilişkiler, stratejik plan hazırlama, stratejik plan izleme-değerlendirme süreci iş ve işlemleri faaliyetlerini yürütmek, resmi kurum ve kuruluşlar, sivil toplum kuruluşları ve özel sektörle mevzuat hükümlerine aykırı olmamak ve faaliyet alanlarını kapsamak koşuluyla protokoller ve diğer iş birliği çalışmalarını yürütmek, öğrencilerin okula kaydı, sınıf geçme, devam-devamsızlık, sosyal sorumluluk çalışmaları vb. iş ve işlemleri yürütmekle sorumludur.

Diğer kurumlarla iş birliği gerektiren çalışmalarda gerek tabi olduğumuz mevzuat gerekse diğer kurumların mevzuatları arasında uyumsuzluk ortaya çıkabilmektedir. Tabi olduğumuz mevzuatın kapsamı, Müdürlüğümüzün yetkilerini çeşitlendirmekle birlikte sınırlamaktadır. Kurumsal kültürümüz mevzuatta sık yaşanan değişikliklere hazırlıklı olmasına rağmen öğrenci ve velilerimizden oluşan paydaşlarımız yeni ve farklı çalışmalara uyuma direnç göstermektedir. Mevzuat itibariyle öğrenci velilerinin eğitim faaliyetlerine müdahale alanını sınırlandıran herhangi bir mekanizma bulunmamaktadır.

**Tablo 2: Yasal Yükümlülükler(Görevler) ve Mevzuat Analizi Tablosu**

YASAL YÜKÜMLÜLÜK (GÖREVLER)	DAYANAK(KANUN, YÖNETMELİK, GENELGE, YÖNERGE)
<b>Atama</b>	657 Sayılı Devlet Memurları Kanunu
	5442 Sayılı İl İdaresi Kanunu
	6528 Sayılı Milli Eğitim Temel Kanunu ile Bazı Kanun ve Kanun Hükmünde Kararnamelerde Değişiklik Yapılmasına Dair Kanun
	Milli Eğitim Bakanlığına Bağlı Eğitim Kurumları Yönetici ve Öğretmenlerinin Norm Kadrolarına İlişkin Yönetmelik
	Milli Eğitim Bakanlığına Bağlı Eğitim Kurumlarına Yönetici Seçme ve Görevlendirme Yönetmeliği
	Milli Eğitim Bakanlığı Öğretmen Atama ve Yer Değiştirme Yönetmeliği
<b>Ödül, Disiplin</b>	657 Sayılı Devlet Memurları Kanunu
	6528 Sayılı Milli Eğitim Temel Kanunu İle Bazı Kanun ve Kanun Hükmünde Kararnamelerde Değişiklik Yapılmasına Dair Kanun
	Milli Eğitim Bakanlığı Disiplin Amirleri Yönetmeliği
	Milli Eğitim Bakanlığı Personeline Başarı, Üstün Başarı ve Ödül Verilmesine Dair Yönerge
<b>Okul Yönetimi</b>	1739 Sayılı Milli Eğitim Temel Kanunu
	Milli Eğitim Bakanlığı Okul Öncesi Eğitim ve İlköğretim Kurumları Yönetmeliği
	Milli Eğitim Bakanlığı Okul Aile Birliği Yönetmeliği
	Milli Eğitim Bakanlığı Eğitim Kurulları ve Zümreleri Yönergesi
	MEB Yönetici ve Öğretmenlerin Ders ve Ek Ders Saatlerine İlişkin Karar
	Taşınır Mal Yönetmeliği
<b>Eğitim-Öğretim</b>	Türkiye Cumhuriyeti Anayasası
	1739 Sayılı Milli Eğitim Temel Kanunu
	222 Sayılı İlköğretim ve Eğitim Kanunu

	6287 Sayılı İlköğretim ve Eğitim Kanunu ile Bazı Kanunlarda Değişiklik Yapılmasına Dair Kanun
	Milli Eğitim Bakanlığı Okul Öncesi Eğitim ve İlköğretim Kurumları Yönetmeliği
	Milli Eğitim Bakanlığı Öğrencilerin Ders Dışı Eğitim ve Öğretim Faaliyetleri Hakkında Yönetmelik
	Milli Eğitim Bakanlığı Ders Kitapları ve Eğitim Araçları Yönetmeliği
	<u>Millî Eğitim Bakanlığı Bayrak Törenleri Yönergesi</u>
	Milli Eğitim Bakanlığı Eğitim Öğretim Çalışmalarının Planlı Yürütülmesine İlişkin Yönerge
<b>Personel İşleri</b>	657 Sayılı Devlet Memurları Kanunu
	7354 Sayılı Öğretmenlik Meslek Kanunu
	Aday Öğretmenlik ve Öğretmenlik Kariyer Basamakları Yönetmeliği
	Milli Eğitim Bakanlığı Aday Memurların Yetiştirilmesine İlişkin Yönetmelik
	439 Sayılı Milli Eğitim Bakanlığına Bağlı Yüksek ve Orta Dereceli Okullar Öğretmenleri ile İlkokul Öğretmenlerinin Haftalık Ders Saatleri ile Ek Ders Ücretleri Hakkında Kanun
	Milli Eğitim Bakanlığı Personeli Görevde Yükseltme ve Unvan Değişikliği Yönetmeliği
	Öğretmenlik Kariyer Basamaklarında Yükselme Yönetmeliği
	Memurların Hastalık Raporlarını Verecek Hekim ve Sağlık Kurulları Hakkındaki Yönetmelik
	Devlet Memurları Tedavi ve Cenaze Giderleri Yönetmeliği
	Milli Eğitim Bakanlığı Personeli Görevde Yükseltme ve Unvan Değişikliği Yönetmeliği
	Kamu Kurum ve Kuruluşlarında Çalışan Personelin Kılık Kıyafet Yönetmeliği
	Milli Eğitim Bakanlığı İzin Yönergesi
	<b>Mühür, Yazışma, Arşiv</b>
Resmi Yazışmalarda Uygulanacak Usul ve Esaslar Hakkındaki Yönetmelik	
Milli Eğitim Bakanlığı Arşiv Hizmetleri Yönetmeliği	
<u>Millî Eğitim Bakanlığı Belgelendirme Hizmetleri Yönergesi</u>	
Milli Eğitim Bakanlığı Evrak Yönergesi	
<b>Rehberlik ve Sosyal Etkinlikler</b>	Milli Eğitim Bakanlığı Rehberlik ve Psikolojik Danışma Hizmetleri Yönetmeliği
	Milli Eğitim Bakanlığı Okul Öncesi Eğitim ve İlköğretim Kurumları Yönetmeliği
	Milli Eğitim Bakanlığı Özel Eğitim Hizmetleri Yönetmeliği
	Okul Spor Kulüpleri Yönetmeliği
	Milli Eğitim Bakanlığı Eğitim Kurumları Sosyal Etkinlikler Yönetmeliği
<b>Öğrenci İşleri</b>	Milli Eğitim Bakanlığı Okul Öncesi Eğitim ve İlköğretim Kurumları Yönetmeliği

	<u>Millî Eğitim Bakanlığına Bağlı Okul Öğrencilerinin Kılık ve Kıyafetlerine Dair Yönetmelik</u>
	Millî Eğitim Bakanlığı Okul Kütüphaneleri Yönetmeliği
	<u>Millî Eğitim Bakanlığı Taşıma Yoluyla Eğitime Erişim Yönetmeliği</u>
	Okul Servis Araçları Hizmet Yönetmeliği
<b>İsim ve Tanıtım</b>	Millî Eğitim Bakanlığı Kurum Tanıtım Yönetmeliği
	Millî Eğitim Bakanlığı Kurum Açma, Kapatma ve Ad Verme Yönetmeliği
<b>Sivil Savunma</b>	Sabotajlara Karşı Koruma Yönetmeliği
	Binaların Yangından Korunması Hakkındaki Yönetmelik
	Millî Eğitim Bakanlığı Yangın Önleme ve Söndürme Yönergesi
	Daire ve Müesseseler İçin Sivil Savunma İşleri Kılavuzu

#### 2.4 Üst Politika Belgeleri Analizi

Üst politika belgeleri;

- 12.Kalkınma Planı
- Cumhurbaşkanlığı Programı,
- Orta Vadeli Program,
- Cumhurbaşkanlığı Yıllık Programı,
- Millî Eğitim Bakanlığı Stratejik Planı,
- İstanbul İl Millî Eğitim Müdürlüğü Stratejik Planı,
- Bahçelievler İlçe Millî Eğitim Müdürlüğü Stratejik Planı,
- Okulumuzun ilgilendiren ulusal, bölgesel ve sektörel strateji eylem planlarını ifade eder. Okulumuzun faaliyet alanları ile Kalkınma Planı, diğer plan ve programlarda yer alan amaç, ilke ve politikalar arasındaki uyuma bakılmıştır.

**Tablo 3:Üst Politika Belgeleri Analizi Tablosu**

Üst Politika Belgesi	İlgili Bölüm/Referans	Verilen Görevler/İhtiyaçlar
<b>12.Kalkınma Planı</b>	1.Eğitim Altyapısı Geliştirme 2. Erişilebilirlik ve Kapsayıcılık 3. Kaliteli Eğitim Sunumu 4. Mesleki Eğitim ve Beceri Geliştirme 5. Eğitim Yönetimi ve İdare 6. Eğitim ve Teknoloji Entegrasyonu	1. Temel Eğitimin Erişilebilirliği ve Kalitesi 2. Eğitimde Fırsat Eşitliği 3. Eğitim Kalitesinin İyileştirilmesi ve Verimliliğin Artırılması 4. Teknoloji Kullanımının Teşviki 5. Mesleki Eğitim ve Okul Sonrası Destek
<b>Cumhurbaşkanlığı Programı</b>	1. Erişim ve Katılımın Artırılması: 2. Eğitim Kalitesinin İyileştirilmesi 3. Öğretmen Niteliğinin Artırılması ve İstihdamının Desteklenmesi 4. Eğitim Yönetimi ve İdare	1. Temel Eğitimde Erişim ve Katılımı Artırmak 2. Eğitimde Fırsat Eşitliği 3. Eğitim Kalitesinin İyileştirilmesi ve Verimliliğin Artırılması 4. Teknoloji Kullanımının Teşviki
<b>Millî Eğitim Bakanlığı Stratejik Planı</b>	1.Erişim ve Katılım: 2.Eğitim Kalitesi ve İyileştirme 3.Öğretmen Niteliği ve İstihdamı 3.Eğitimde Teknoloji Kullanımı: 4.Değerlendirme ve İzleme	1.Temel Eğitimde Erişim ve Katılımı Artırmak 2.Eğitimde Fırsat Eşitliği 3.Eğitim Kalitesinin İyileştirilmesi ve Verimliliğin Artırılması 4.Teknoloji Kullanımının Teşviki
<b>İstanbul İl Millî Eğitim Müdürlüğü Stratejik Planı</b>	Erişim ve Katılım: 2.Eğitim Kalitesi ve İyileştirme 3.Öğretmen Niteliği ve İstihdamı 3.Eğitimde Teknoloji Kullanımı: 4.Değerlendirme ve İzleme	1.Temel Eğitimde Erişim ve Katılımı Artırmak 2.Eğitimde Fırsat Eşitliği 3.Eğitim Kalitesinin İyileştirilmesi ve Verimliliğin Artırılması
<b>Bahçelievler İlçe Millî Eğitim Müdürlüğü Stratejik Planı</b>	<b>Erişim ve Katılım:</b> <b>2.Eğitim Kalitesi ve İyileştirme</b> <b>3.Öğretmen Niteliği ve İstihdamı</b> <b>3.Eğitimde Teknoloji Kullanımı:</b> <b>4.Değerlendirme ve İzleme</b>	1.Temel Eğitimde Erişim ve Katılımı Artırmak 2.Eğitimde Fırsat Eşitliği 3.Eğitim Kalitesinin İyileştirilmesi ve Verimliliğin Artırılması

Meb, İstanbul il millî eğitim müdürlüğü ve Bahçelievler ilçe millî eğitim müdürlüğü 2024-2028 stratejik planları incelenmiştir. Ayrıca; Bahçelievler Belediyesi düzenlemeleri de dış çevrenin incelenmesi aşamasında göz önünde bulundurulması gereken bir unsur olarak değerlendirilmiştir.Üst politika belgeleri ile stratejik plan ilişkisini gösteren tabloya stratejik planda yer verilmiştir.. Bu çerçevede Tablo 2’de yer alan şablon kullanılır. İlgili tablo, amaç ve hedeflere temel teşkil edecek “tespitler ve ihtiyaçların belirlenmesinde göz önünde bulundurulmuştur.

## 2.5. Faaliyet Alanları ile Ürün/Hizmetlerin Belirlenmesi

Mevzuat analizi çıktıları dolayısıyla görev ve sorumluluklar dikkate alınarak Yayla İlkokulu sunduğu temel ürün ve hizmetler belirlenmiştir. Belirlenen ürün ve hizmetler Tablo 3'te belirtildiği gibi belirli faaliyet alanları altında toplulaştırıldı. Faaliyet alanları ile ürün ve hizmetlerin belirlenmesi amaç, hedef ve stratejilerin oluşturulması aşamasında yönlendirici olacaktır.

**Tablo 4: Faaliyet Alanlar/Ürün ve Hizmetler Tablosu**

Faaliyet Alanı	Ürün/Hizmetler
<b>Öğretim-eğitim faaliyetleri</b>	<ol style="list-style-type: none"><li>1. Öğretim Programları ve Dersler</li><li>2. Öğretim Materyalleri</li><li>3. Öğretim Teknolojisi ve Araçları</li><li>4. Rehberlik ve Danışmanlık Hizmetleri</li><li>5. Ekstra Ders ve Destek Programları</li><li>6. Öğrenci İşleri</li><li>7. Kayıt-nakil işleri</li><li>8. Devam-devamsızlık Sınıf geçme</li><li>9. Sınav hizmetleri</li></ol>
<b>Rehberlik faaliyetleri</b>	<ol style="list-style-type: none"><li>1. Öğrencilere rehberlik yapmak</li><li>2. Velilere rehberlik etmek</li><li>3. Rehberlik faaliyetlerini yürütmek</li></ol>
<b>Sosyal faaliyetler</b>	<ol style="list-style-type: none"><li>1. Kulüp ve Topluluk Etkinlikleri</li><li>2. Topluluk Hizmeti Projeleri</li><li>3. Kültürel Etkinlikler ve Geziler</li><li>4. Etkinlik ve Organizasyonlar</li><li>5. Liderlik ve Takım Çalışması Etkinlikleri</li></ol>
<b>Sportif faaliyetler</b>	<ol style="list-style-type: none"><li>1. Spor Salonları ve Tesisler:</li><li>2. Spor Ekipmanları ve Malzemeleri</li><li>3. Antrenörler ve Eğitim Programları:</li><li>4. Turnuvalar ve Müsabakalar</li><li>5. Sağlık ve Beslenme Danışmanlığı:</li></ol>
<b>Kültürel ve sanatsal faaliyetler</b>	<ol style="list-style-type: none"><li>1. Sanat Dersleri ve Atölyeler</li><li>2. Okul Oyunları ve Tiyatro Gösterileri:</li><li>3. Müzik Grupları ve Korolar:</li><li>4. Sanat Sergileri ve Gösteriler</li><li>5. Kültürel Etkinlikler ve Geziler:</li></ol>
<b>İnsan kaynakları faaliyetleri(mesleki gelişim faaliyetleri, personel etkinlikleri...)</b>	<ol style="list-style-type: none"><li>1. Mesleki Gelişim Programları</li><li>2. Mentorluk ve Koçluk Programları</li><li>3. Performans Değerlendirme ve Geri Bildirim</li><li>4. Kurum İçi İletişim ve Etkinlikler</li><li>5. Personel Teşvik ve Motivasyon Programları</li></ol>
<b>Okul aile birliği faaliyetleri</b>	<ol style="list-style-type: none"><li>1. Aile Katılım Programları ve Seminerler</li><li>2. Okul Ziyaretleri ve Açık Ev Günleri</li><li>3. Aile ve Okul İşbirliği Komiteleri</li><li>4. Aile Danışmanlığı ve Destek Hizmetleri</li></ol>

	<ul style="list-style-type: none"> <li>5. Veliler için Kaynak Merkezleri</li> <li>6. Topluluk Etkinlikleri ve Gönüllülük Faaliyetleri:</li> </ul>
<b>Öğrencilere yönelik faaliyetler</b>	<ul style="list-style-type: none"> <li>1. Ders Materyalleri ve Kaynakları</li> <li>2. Öğrenci Rehberlik ve Danışmanlık Hizmetleri</li> <li>3. Ekstra Ders ve Destek Programları</li> <li>4. Sosyal ve Kültürel Faaliyetler</li> <li>5. Özel Eğitim Hizmetleri</li> <li>6. Sağlık ve Beslenme Hizmetleri</li> <li>7. Yetenek ve İlgi Alanlarına Göre Programlar</li> </ul>
<b>Ölçme değerlendirme faaliyetleri</b>	<ul style="list-style-type: none"> <li>1. Sınavlar ve Testler</li> <li>2. Performans Değerlendirmeleri</li> <li>3. Portfolyolar</li> <li>4. Öğrenci Değerlendirme Araçları:</li> <li>5. Veri Analizi ve Raporlama:</li> <li>6. Öğretmen Eğitimi ve Destek Hizmetleri</li> </ul>
<b>Öğrenme ortamlarına yönelik faaliyetler</b>	<ul style="list-style-type: none"> <li>1. Ders Materyalleri ve Kaynaklar</li> <li>2. Teknolojik Araçlar ve Uygulamalar</li> <li>3. Laboratuvar ve Atölye Ekipmanları:</li> <li>4. Sanat ve Müzik Malzemeleri:</li> <li>5. Oyun ve Aktivite Malzemeleri</li> <li>6. Öğrenci Destek Hizmetleri</li> </ul>
<b>Ders dışı faaliyetler</b>	<ul style="list-style-type: none"> <li>1. Spor Ekipmanları</li> <li>2. Spor Alanları ve Tesisler:</li> <li>3. Antrenman Programları ve Koçluk:</li> <li>4. Rekreasyon ve Ders Dışı Aktiviteler</li> <li>5. Sağlık ve Fitness Programları</li> </ul>

## 2.6. Paydaş Analizi

Stratejik planlamanın temel unsurlarından birisi olan katılımcılık ilkesi doğrultusunda okulumuzun etkileşim içinde olduğu tarafların görüşlerinin alınması ve elde ettiği görüşleri planlama sürecinde dikkate alması büyük önem arz etmektedir. Her bir paydaşımızın rolü okulumuzun gelişimi için çok önemlidir. Okulumuzun başarılı bir okul olabilmesi için en hayati bileşen, tüm paydaşlarımızın olumlu katılımıdır. Paydaşlar iç paydaşlar ve dış paydaşlar olarak sınıflandırılır.

Okulumuzda gerçekleşen her faaliyetten doğrudan etkilenen veya bir faaliyeti iletme/yavaşlatma etkisine sahip olan, okulumuzun bir parçası olan bireyleri ifade eden okul müdürü, müdür yardımcıları, öğretmenler, öğrenciler, destek personeli ve okul aile birliği üyeleri iç paydaşlarımızdır.

Okulumuzun bir parçası olmayan ancak okulumuzda gerçekleşen her faaliyetten dolaylı olarak etkilenen, bağlı/ilişkili/ilgili kişi, grup ya da kurumları ifade eden okulumuzun dış paydaşları; veliler, İl ve İlçe Millî Eğitim Müdürlükleri, Valilik, kamu kurum ve kuruluşları, muhtarlar, sivil toplum ve özel



sektör kuruluşları vb. olarak sıralanabilir. Paydaşlar belirlenirken Ek-1, Ek-2, Ek-3'te yer alan matrisler kullanılmıştır.

Okulumuzda tüm paydaşlar katılım fırsatlarına sahip olup, stratejik planlama sürecine dâhil edilmişlerdir. Bu süreçte paydaşların görüşleri alınmış ve değerlendirilmiştir. Yapılan değerlendirmeler sonucunda ihtiyaç ve beklentiler belirlenerek daha anlaşılır hâle gelmiş; iletişim kanalları açık tutulmuş, paydaşlara sürecin bir parçası oldukları hissettirilerek onların okulumuzun misyonlarını daha iyi uygulamasına faydalı olmuştur.

Okulumuzun temel paydaşları öğrenci, veli ve öğretmen olmakla birlikte eğitimin dışsal etkisi nedeniyle okulumuz çevresinde etkileşim içinde olunan geniş bir paydaş kitlesi bulunmaktadır. Paydaşlarımızın görüşleri anket, toplantı, dilek ve istek kutuları, elektronik ortamda iletilen önerilerde dâhil olmak üzere çeşitli yöntemlerle sürekli olarak alınmaktadır.

Okulumuzun faaliyet alanları dikkate alınarak, faaliyetlerimizden yararlanan, faaliyetlerimizden doğrudan/dolaylı ve olumlu/olumsuz etkilenen veya faaliyetlerimizi etkileyen paydaşlar (kişi, grup veya kurumlar) tespit edilmiştir.

#### **Paydaş Analizi ve Sınıflamasında Kullanılan Kavramlara İlişkin Açıklamalar:**

**Paydaş:** Kurumun gerçekleştirdiği faaliyetlerden etkilenen taraflardır. Paydaşlar şu başlıklarda ele alınmaktadır:

**Çalışan:** Kurum çalışanlarıdır.

**Temel Ortak:** Kurumun faaliyetlerini gerçekleştirmek üzere kendi seçimine bağlı olmaksızın zorunlu olarak kurulmuş olan ortaklıklardır.

**Stratejik Ortak:** Kurumun faaliyetlerini gerçekleştirmek üzere kendi seçimi üzerine kurduğu ortaklıklardır.

**Tedarikçi:** Kurumun faaliyetlerini gerçekleştiren ihtiyaç duyduğu kaynakları temin eden kurum/kuruluşlardır.

**Müşteri:** Ürün, hizmet veya süreçten etkilenen veya satın alıp kullanan herkeştir. İki çeşit müşteri vardır. Dış müşteriler; hizmet veren kuruma mensup olmayan, ancak ürün/hizmetten yararlanan veya ondan etkilenenlerdir. İç müşteriler; kurumda çalışanlardır.

**Ürün/Hizmet:** Herhangi bir hizmet/üretim sürecinin çıktısıdır.

## Ek-1: Paydaş Sınıflandırma Matrisi

PAYDAŞLAR	İÇ PAYDAŞLAR	DIŞ PAYDAŞLAR	YARARLANICI		
	Çalışanlar, Birimler	Temel ortak	Stratejik ortak	Tedarikçi	Müşteri, hedef kitle
Yöneticiler	√				
Öğretmenler	√				
Öğrenciler					√
Veliler			O	O	√
Okul Aile Birliği		√	√		√
Memur ve Hizmetliler	√				
Resmi Okullar ve Kurumlar		√			
Özel Okullar ve Kurumlar		√			
Milli Eğitim Bakanlığı		√			
İstanbul Valiliği		√			
İstanbul Millî Eğitim Müdürlüğü		√			
İstanbul Büyükşehir Belediye Başkanlığı			√		
İstanbul Cumhuriyet Başsavcılığı			√		
Bölge İdare Mahkemesi Başkanlığı			√		
Sahil Güvenlik Marmara ve Boğazlar Bölge Komutanlığı			O		
İl Kuvvet Komutanlığı			O		
İstanbul Emniyet Müdürlüğü			O		
Bağcılar Emniyet Müdürlüğü			O		
Semt Karakolu		√	√		
İl Özel İdaresi			√	√	
Bağcılar Kaymakamlığı		√	√		
Bağcılar Millî Eğitim Müdürlüğü		√			
Bağcılar Belediye Başkanlığı			√	√	
Bağcılar Mal Müdürlüğü			√		
Üniversiteler			√	O	O
Sosyal Hizmetler Müdürlüğü			√	O	O
Gençlik ve Spor Müdürlüğü			O	O	
Sağlık Müdürlüğü			O	O	

Toplum Saęlıęı Merkezi			O	O	
Muhtarlık		√	√		
Sivil toplum kuruluşları			O	O	

√: Tamamı

O: Bir kısmı

### Ek-2: Paydaş Önceliklendirme Matrisi

Paydaş	İç Paydaş	Dış Paydaş	Yararlanıcı	Neden Paydaş ?	Öncelięi
Milli Eęitim Bakanlıęı		√		Baęlı olduęumuz merkezi idare	1
Öęrenciler			√	Hizmetlerimizden yaralandıkları için	1
Özel İdare		√		Tedarikçi mahalli idare	1
Sivil toplum kuruluşları		O		Amaç ve hedeflerimize ulaşmak için yapacaęımız kurumlar	1

√: Tamamı

O: Bir kısmı

Okulumuzun paydaşları belirlendikten sonra hangi ürün/hizmetleri hangi yararlanıcılar için sunduęumuzu göstermeye yarayan yararlanıcı-ürün/hizmet matrisi oluşturulmuştur. Bu matrisin sonucuna göre paydaşlarımızın ürün hizmetler hakkındaki görüşleri alınmıştır.

### Ek-3: Yararlanıcı Ürün/Hizmet Matrisi

Ürün/Hizmet Yararlanıcı (Müşteri)	Eęitim-Öęretim(Örgün-Yaygın)	Yatırımlık-Bursluluk	Nitelikli İş Gücü	AR-GE, Projeler, Danışmanlık	Altyapı, Donatım	Yayın	Rehberlik, Kurs, Sosyal Faaliyetler	Mezunlar(Öęrenci)	Ölçme-Deęerlendirme
Öęrenciler	√	O			√	√	√		
Veliler							√		
Üniversiteler			O	O				√	

Medya			O	O					
			O	O					
Uluslararası kuruluşlar			O	O		O			
Meslek Kuruluşları			O	O					
Sağlık kuruluşları			O	O					
Diğer Kurumlar									O
Özel sektör			√	O			O		

√: Tamamı

O: Bir kısmı

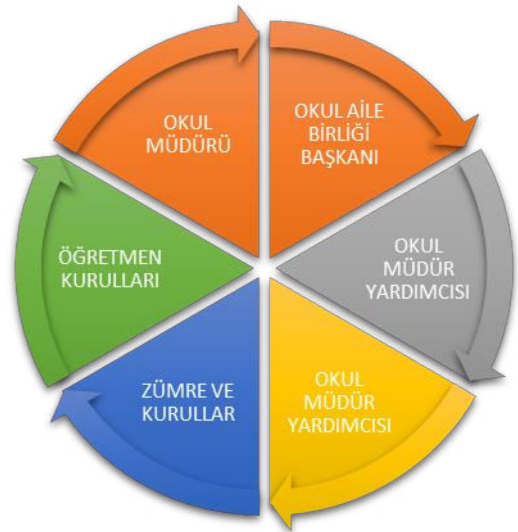
Okulumuzun faaliyetlerini nasıl değerlendirdiğine ilişkin görüşlerini içeren öğrenci-öğretmen-veli anket çalışmaları yapılmıştır. Stratejik planlama ekibimiz tarafından öğrenci, öğretmen ve velilerimiz için ayrı ayrı hazırlanan google anket formları öğrenci, öğretmen ve velilerimize gönderilmiş, anket formlarında yer alan, 12-17-22 maddeden ve okulumuzun olumlu (başarılı) ve olumsuz (başarısız) yönlerine ilişkin görüşlerden oluşan sorulara 416 öğrencimiz, 16 öğretmenimiz, 200 velimiz tarafından cevaplanmıştır. Anket sorularına verilen cevaplarda kesinlikle katılıyorum ve katılıyorum cevaplarının yüzdelik oranları toplanmış, % 50 ve üzeri oranlar “olumlu” olarak memnuniyet şeklinde, %50’nin altındaki oranlar ise “olumsuz” olarak memnuniyetsizlik şeklinde kabul edilmiştir. Okulumuz öğrenci, öğretmen ve velilerimize uygulanan anketlere ilişkin sonuçlar aşağıdaki tablolarda belirtilmiştir:

Okulumuzun temel paydaşları öğrenci, veli ve öğretmen olmakla birlikte eğitimin dışsal etkisi nedeniyle okul çevresinde etkileşim içinde olunan geniş bir paydaş kitlesi bulunmaktadır. Paydaşlarımızın görüşleri anket, toplantı, dilek ve istek kutuları, elektronik ortamda iletilen önerilerde dâhil olmak üzere çeşitli yöntemlerle sürekli olarak alınmaktadır.

Paydaş anketlerine ilişkin ortaya çıkan temel sonuçlara alta yer verilmiştir:

### Öğrenci Anketi Sonuçları:

- 1-Okulumu Seviyorum: 4,74
- 2-Okulumda Kendimi Güvende Hissediyorum:4,79
- 3-Okulumun İçi ve Bahçesi Temizdir.4,25
- 4-Öğretmenim adildir:4,60
- 5-Öğretmenim benimle ilgileniyor: 4,65
- 6-Yardıma ihtiyacım olursa öğretmenim bana yardım eder: 4,75
- 7-Öğretmenim derslere katılmamı sağlar: 4,68
- 8-Öğretmenim dersleri farklı araçlar kullanarak anlatır: 4,52
- 9-Okul kantininde yeterli ve sağlıklı yiyecekler vardır: 2,74
- 10-Okulda ders dışı eğlenceli etkinlikler var: 4,30
- 11-Teneffüslerde ihtiyaçlarımı giderebiliyorum: 4,31



12-Öğretmenim her gün beni çok çalıştırıyor:4,08

**Öğrencinin Genel Memnuniyet Oranı: 4,36**

### **Öğretmen Anketi Sonuçları:**

1-Okul misyonu ve vizyonunu tam olarak anlıyorum: 4,68

2-Okulda eğitim ve yönetim kalitesi sürekli olarak gelişiyor: 4,56

3-Okul temiz ve hijyeniktir:4,62

4-Okul, öğrencileri ve personelin güvenliğini sağlamak için uygun güvenlik önlemleri alır: 4,62

5-Okul yeni kabul edilen öğrencilere uygun desteği sağlar:4,12

6-Okulumuz mesleki yeterliliğimi geliştirmek için eğitim fırsatları sunuyor:4,56

7-Okul yönetimimiz öğretmenleri etkin bir şekilde yönlendirir:4,37

8-Okulumuz öğrencilerin öğrenme ilgisini uyandıracak bir öğrenme ortamı oluşturmuştur:4,68

9-Etkili öğretmen olmam için ihtiyaç duyduğum kaynaklara erişimim var: 4,75

10-Bana sunulan kaynakları kullanmak için gerekli eğitime sahibim:4,50

11-Okulumuzun, farklı ihtiyaçları olan öğrencileri desteklemek için etkin bir politikası vardır: 4,37

12-Okulumuz müfredat uygulamasını etkin bir şekilde izler:4,62

13-Okulumuz veliler uygun etkinlikler düzenlemektedir: 4,12

14-Diğer öğretmenlerle işbirliği yaparım:4,25

15-Okul personeli arasında dostane bir ilişki sürdürülür:4,37

16-Takım ruhumuz ve moralimiz 4,31

17-Okulumuza aidiyet hissediyorum: 4,50

**Okul Çalışanların Genel Memnuniyet Oranı: 4,19**

### **Veli Anketi Sonuçları:**

1-Okul misyonu ve vizyonunu tam olarak anlıyorum:4,50

2-Okulda eğitim ve yönetim kalitesi sürekli olarak gelişiyor:4,36

3-Okul temiz ve hijyeniktir:3,60

4-Okul, öğrencileri ve personelin güvenliğini sağlamak için uygun güvenlik önlemleri alır: 4,70

5-Okul, yeni kabul edilen öğrencilere uygun desteği sağlar:4,44

6-Okul, çocuğumun okumaya olan ilgisini geliştirmesine yardımcı olabilir:4,72

7-Okul çocuğumun öğrenme ilgisini güçlendiriyor.4,54

8-Okul çocuğumun ahlaki gelişimini teşvik edebilir.4,60

9-Okulda kullanılan değerlendirme yöntemleri çocuğumun gelişimini tüm yönleriyle anlamama yardımcı oluyor:4,60

10-Okul, çocuğumun öğrenme performansı ve gelişimi hakkında beni iyi bilgilendiriyor:4,60

11-Okul çocuğuma duygusal rahatsızlık ve öğrenme güçlükleri ile karşılaştığında yeterli desteği ve rehberlik sağlar:3,98

12-Öğretmenlerin benimle iletişim kurma yöntemlerinden memnunum:4,68

13-Herhangi bir problem durumunda müdür endişelerime cevap veriyor:4,56

14-Okulda, velilerin ihtiyaçlarına uygun eğitim faaliyetleri düzenlenir:4,40

14-Okul, çocukların gelişimini desteklemek için velilerle iyi bir ilişki kurar:4,66

16-Okul, aktif veli katılımını teşvik eder:4,54

17-Okulun veli etkinliklerine aktif olarak katılırım:4,08

18-Bir veli olarak okula aidiyet hissediyorum:4,62

19-Çocuğumun ev ödevlerini tamamlamasını sağlarım:4,70

- 20-Çocuğumu okumaya teşvik ederim:4,72  
21-Çocuğumun her gün okula gitmesini sağlarım:4,84  
22-Çocuğumun eğitiminde aktif bir ortağım:4,74

### **Veli Genel Memnuniyet Oranı: 4,29**

Paydaş analizi katılımıcılığı sağlamanın en önemli aracıdır. İdarenin etkileşim içerisinde olduğu tarafların stratejik planla ilgili görüşlerin dikkate alınması, okulumuzun hizmetlerinden yararlananların ihtiyaçları doğrultusunda şekillendirilmesi ile stratejik planın paydaşlar tarafından sahiplenilmesini ve başarı düzeyinin arttırılmasını sağlar. Eğitim açısından paydaş, bir okulumuzun ürün ve hizmetleriyle ilgisi olan, okulumuzdan doğrudan veya dolaylı, olumlu ya da olumsuz yönde etkilenen veya okulun etkileyen tüm tarafları içerir. Her bir paydaşın rolü okulun gelişimi için çok önemlidir. Başarılı bir okulun en hayati bileşeni, tüm paydaşların olumlu katılımıdır.

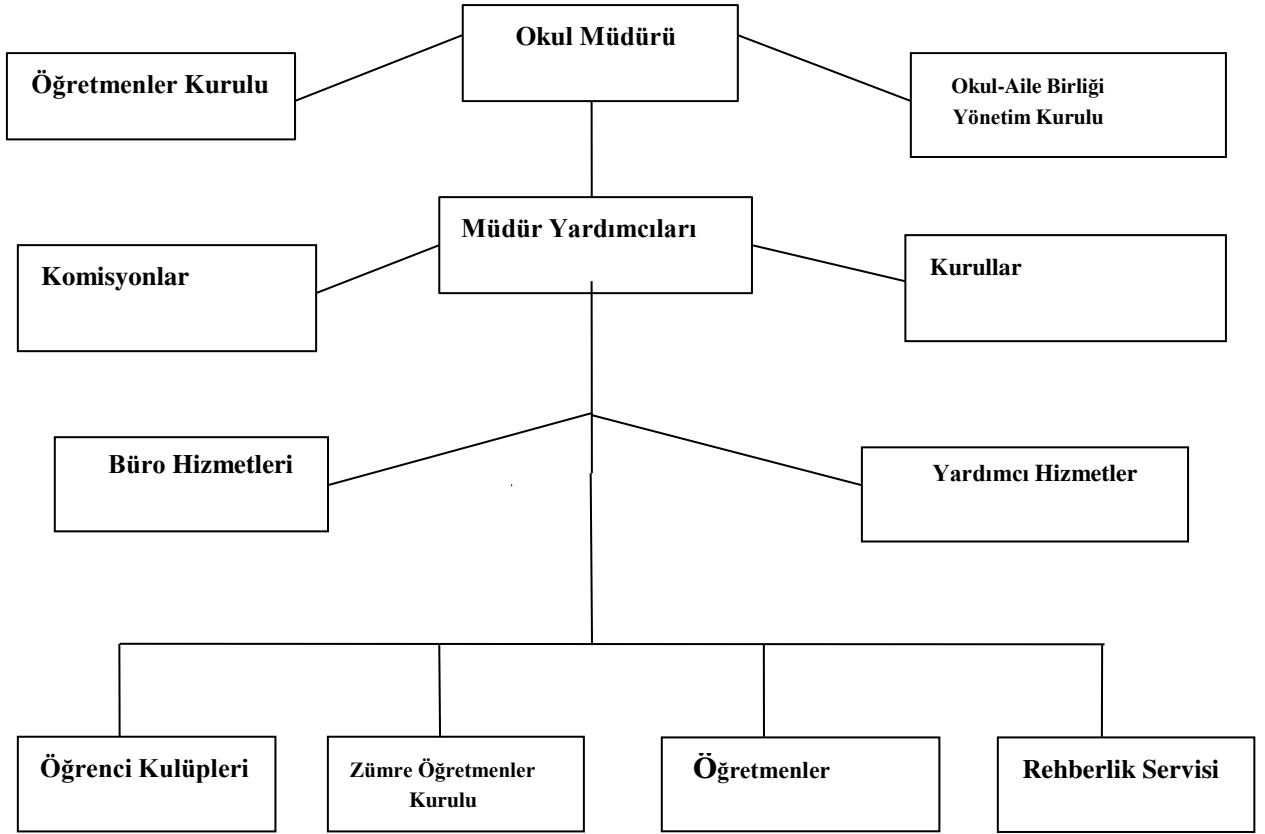
### **2.7. Okul İçi Analiz**

Okul içi analiz bölümünde insan kaynaklarımızın yetkinlik düzeyi, kurum kültürümüz, teknoloji ve bilişim altyapımız, fiziki ve mali kaynaklara ilişkin analizlerimiz yapılarak okulumuzun mevcut kapasitesi değerlendirilmiş, ayrıca, bu bölümde okulumuzun teşkilat şemasına da yer verilmiştir.

Okulumuzun kaynaklarını, varlıklarını, özelliklerini, yeterliliklerini, yeteneklerini, fırsat alanlarını ve başarısızlıklarını belirlemek için okulumuz içinde etkileşime giren tüm bileşenlerimiz değerlendirilmiştir.

## 2.7.1. Teşkilat Yapısı

Şekil 3: Yayla İlkokulu Müdürlüğü Teşkilat Şeması



Bağlı olduğumuz İstanbul Milli Eğitim Müdürlüğü ve Bahçelievler İlçe Milli Eğitim Müdürlüğü ile diğer okullarla haberleşmemiz resmi yazı ve telefon aracılığı ile sağlanmaktadır. Okulumuzda karar alma mekanizmasına tüm okul paydaşlarının katılımı sağlanmaya çalışılmaktadır. Bunun için Okul Müdürü başkanlığında; Müdür Yardımcılarının katılımı ile öğretmenler kurul toplantıları, zümre öğretmenler kurulu toplantıları, rehberlik hizmetleri yürütme komisyonu toplantıları, krize müdahale hizmetleri komisyonu, şiddet eylem planı yürütme ve çalışma ekipleri toplantıları, BEP yürütme komisyonu toplantıları, veli toplantıları yapılmaktadır. Ayrıca Okul Aile Birliğimizde belirli zamanlarda yaptığı toplantı ve çalışmaları ile okul yönetimize gerekli desteği sağlamaktadır. Okulumuz tarafından yürütülen tüm faaliyetler web sitemiz, sosyal medya hesaplarımız ile kamuoyunun bilgisine sunulmaktadır.

Kuruluş içi analiz; insan kaynaklarının yetkinlik düzeyi, kurum kültürü, teknoloji ve bilişim altyapısı, fiziki ve mali kaynaklara ilişkin analizlerin yapılarak okulumuzun mevcut kapasitesinin değerlendirilmesidir. Ayrıca, bu bölümde okulumuzun teşkilat şemasına da yer verilmiştir.

Okulumuzun kurum içi analiz sürecinde kullanabilecekleri araçlar, içerikleri ve nasıl erişim sağlayabileceklerine dair bilgiler Tablo 5’te verilmiştir.

**Tablo 8:Kurum İçi Analiz İçerik Tablosu**

Okul/Kurum İçi	Analiz İçerik Tablosu
Öğrenci sayıları	<b>Yayla İlkokulu</b> Anasınıfında 150 öğrenci, İlkokul 1. Sınıfta 335, İkinci Sınıf: 381 Üçüncü Sınıf: 300 4.sınıfta 286 olmak üzere toplam 1332 öğrenci bulunmaktadır. Okulumuzda 68 kaynaştırma öğrenci i olup 14 öğrencimiz destek eğitimi almaktadır. Öğrencilerimizin demografik özellikleri açısından değerlendirildiğinde Ülkemizin hemen hemen her bölgesinden gelen vatandaşlarımızın olduğu gözlenmektedir. Karadeniz bölgesi ve Doğu ve güney doğu Anadolu bölgesinde de yoğun bir öğrenci grubu olduğundan söz edilebilir.
Akademik başarı verileri	Yayla İlkokulu olarak e- okul kayıtlarımızda öğrencilerimizin % 100 başarılı olduğu görülecektir.
Sosyal-kültürel-bilimsel ve sportif başarı verileri	Yayla ilkokulu olarak öğrencilerimizin sosyal etkinliklere katılım %90 üzerindedir. Kültürel etkinliklere katılım ise % 85 üzerinde olduğu, bilimsel çalışmalara katılımın %75 civarında olduğu, sportif etkilere katılımın %80 üzerinde olmamıza rağmen sportif başarılarında ilçe , il ve ulusal ve uluslararası derece erişimi maalesef olmamıştır. Yakın zaman diliminde il.ilçe başarılarının olacağı kanaatimiz tamdır.
Öğrenme stilleri envanteri	Okul rehberlik servisi tarafından uygulanmaktadır.
Devam-devamsızlık verileri	Okulumuzun e-Okul kayıtlarında sürekli devamsız öğrenci bulunmamaktadır. Okulumuzun rehberlik servisi tarafından devamsızlık nedenleri anketi uygulanarak detaylı bir analiz gerçekleştirilmektedir. Ancak; okulumuz adres bölgesinde bulunan Çocuk Esirgeme Kurumu bulunduğundan okulumuz açısından bir dezavantaj durumu söz konusudur.
Okul disiplinini etkileyen faktörler anketi	Okulumuzda Eğitim öğretim sürecinde disiplin ile ilgili bir durum oluşmamıştır. Ayrıca Okul rehberlik servis tarafından sistematik olarak paydaşlarımıza bu konuda aydınlatma metinleri ve eğitimler yapıp gerekli paylaşımlar yapılmaktadır.
İnsan kaynakları verileri	Okulumuzda 1 Müdür, bir Müdür Yardımcısı, 42 sınıf öğretmeni, 6 anasınıfı öğretmeni 7 branş öğretmeni ve 3 rehber öğretmeni olmak üzere toplam İdareci, öğretmen ve destek personeline dair sayısal veriler, lisans ya da yüksek lisans programlarından mezuniyet



	<b>durumlarını da kapsamalıdır.</b>
<b>Öğretmenlerin hizmet içi eğitime katılma oranları</b>	<b>Okulumuzun MEBBİS verileri kullanılarak erişim sağlanmış, Okulumuz personelinin OBA üzerinde yayınlanan uzaktan hizmet içi eğitime her personelin en beş bir eğitime katıldığı ve katılım oranlarının %100 olduğu tespit edilmiştir.</b>
<b>Öğrenme ortamı verileri</b>	<b>Okulumuz 10.549 kapalı alana sahip olup dersliklerimizin en küçüğü 50 metrekaredir. Okulumuzda kapalı spor alanı ve açık alanda basketbol sahası bulunmaktadır. Bahçe alanımız 1754 metrekare olup öğrencilerimizin etkinlik yapma olanakları sağlamaktadır. 2 tasarım beceri atölyemiz ve mevcuttur. Okulumuzda 3 anasınıfı dersliği ve 42 ilkokul için ayrılan dersliğin yanında 1 tane özel eğitim için ayrılan derslik 1 tane de destek Eğitim sınıfımız mevcuttur. 1 çok amaçlı salon ve bir öğretmenler odamız mevcuttur.</b>
<b>Okul ortamını değerlendirme anketi</b>	<b>Okul rehberlik servisi tarafından okul paydaşlarımıza okul ortamı değerlendirme anketleri uygulanmaktadır.</b>

## 2.7.2. İnsan Kaynakları

Yayla İlkokulu hedefleriyle uyumlu, kurumsal ve bireysel performans için kritik olan bilgi, beceri ve tutumların tümünü kapsamaktadır. Personele ilişkin nicel veriler ile personelin sahip olduğu niteliklerin analizi yapılmıştır.

**Tablo 9:Çalışanların Görev Dağılımı**

<b>Çalışanın Unvanı</b>	<b>Görevleri</b>
<b>Okul Müdürü</b>	<ol style="list-style-type: none"> <li>1. Okul Yönetimi ve İdare</li> <li>2. Personel Yönetimi</li> <li>3. Öğrenci Başarısını Destekleme</li> <li>4. Velilerle İletişim Kurma</li> <li>5. Okul Politikalarının Geliştirilmesi</li> <li>6. Toplulukla İlişkiler</li> <li>7. Eğitim Standartlarını İzleme</li> </ol>
<b>Müdür Yardımcısı</b>	<ol style="list-style-type: none"> <li>1. Okul Yönetimine Destek Olma</li> <li>2. Personel Yönetimi</li> <li>3. Eğitim Programlarına Katkı Sağlama</li> <li>4. Öğrenci İlişkileri ve Disiplin Yönetimi</li> <li>5. Ebeveyn ve Topluluk İlişkileri</li> <li>6. Eğitim Standartlarının İzlenmesi</li> <li>7. Acil Durum Yönetimi</li> </ol>
<b>Rehber Öğretmenleri</b>	<ol style="list-style-type: none"> <li>1. Öğrenci Rehberliği ve Danışmanlık</li> <li>2. Bireysel Öğrenci Takibi ve Değerlendirme</li> <li>3. Eğitim ve Kariyer Danışmanlığı</li> </ol>

	<ul style="list-style-type: none"> <li>4. Ebeveyn ve Öğretmen İletişimi</li> <li>5. Özel Gereksinimli Öğrencilere Destek Sağlama</li> <li>6. Okul Ortamında Destek Hizmetleri Sağlama</li> <li>7. Kriz Durumlarına Müdahale</li> </ul>
Öğretmenler	<ul style="list-style-type: none"> <li>1. Ders Planlama ve Uygulama</li> <li>2. Öğrenci Değerlendirmesi</li> <li>3. Sınıf Yönetimi</li> <li>4. Öğrenci Destek ve Rehberlik</li> <li>5. Ebeveyn İletişimi</li> <li>6. Profesyonel Gelişim</li> <li>7. Okul Topluluğuna Katkıda Bulunma</li> </ul>
Yönetim İşleri ve Büro Memuru	<ul style="list-style-type: none"> <li>1. Ofis Yönetimi</li> <li>2. Öğrenci Kayıt ve Dokümantasyon</li> <li>3. Personel İdari Desteği</li> <li>4. Muhasebe ve Bütçe İşleri</li> <li>5. Öğretim Malzemeleri ve Kaynak Yönetimi</li> <li>6. Toplantı ve Etkinlik Yönetimi</li> <li>7. Okulun Genel İdari Destek</li> </ul>
Yardımcı Hizmetler Personeli	<ul style="list-style-type: none"> <li>1. Okul Temizliği ve Bakımı</li> <li>2. Yemek Hizmetleri</li> <li>3. Okul Güvenliği</li> <li>4. Oyun ve Aktivite Gözetimi</li> <li>5. Öğrenci Taşıma Hizmetleri</li> <li>6. Malzeme ve Ekipman Yönetimi</li> <li>7. Okul Etkinliklerine Destek</li> </ul>

**Tablo 10: Yönetici Norm Bilgileri(2023 yılı itibariyle)**

Sıra No	Ünvanı	Norm	Mevcut	Kadrolu	Görevlendirme	İhtiyaç
1	Müdür	1	1	1	0	0
2	Müdür Baş Yardımcısı	0	0	0	0	0
3	Müdür Yardımcısı	3	3	3	0	0
TOPLAM		4	4	4	0	0

**Tablo 11: Öğretmen Norm Bilgileri(2023 yılı itibariyle)**

Sıra No	Branşı	Norm	Mevcut	Kadrolu	Ücretli	İhtiyaç
1	Okul Öncesi	6	6	5	1	1
2	Sınıf Öğretmenliği	42	40	40	2	2
3	İngilizce	2	2	2	1	0
4	Din Kültürü ve Ahlak Bilgisi	1	1	1	0	0
5	Rehberlik	3	3	3	0	0
6	Özel Eğitim	2	2	2	0	0
TOPLAM		56	54	53	4	3

**Tablo 12: Mevcut Hizmetli/Memur Sayısı(2023 yılı itibarıyla)**

Sıra No	Görevi	Erkek	Kadın	Eğitim Durumu	Hizmet Yılı	Toplam
1	Memur	0	1	Lise	40	1
2	Sigortalı İşçi	2	7	TYP-Okul-Aile Birliği	1	10

**Tablo 13: İdari Personelin Hizmet Süresine İlişkin Bilgiler(2023 Yılı İtibarıyla)**

Hizmet Süreleri	2023 Yılı İtibarıyla	
	Kişi Sayısı	%
1-4Yıl	0	0
5-6Yıl	0	0
7-10Yıl	0	0
10.....Üzeri	4	100

**Tablo 14: Öğretmenlerin Hizmet Süreleri(2023 yılı itibarıyla)**

Hizmet Süreleri	Branşı	Kadın	Erkek	Hizmet Yılı	Toplam
1-3 yıl	Sınıf Öğretmenliği				
1-3 yıl	Okul Öncesi	6	0	15	6
1-3 yıl	Din Kültürü ve Ahlak Bilgisi	1		15	1
1-3 yıl	Rehberlik				
4-15 yıl	İngilizce				
4-10 yıl	Rehberlik				
10-20 yıl	Rehberlik	1	2	15	3
7-10 yıl	Sınıf Öğretmenliği		1	10	1
11-15 yıl	Sınıf Öğretmenliği	4	2	15	6
16-20 yıl	Sınıf Öğretmenliği	2	4	20	6
20 yıl ve üzeri	Sınıf Öğretmenliği	11	21	30	32

**Tablo 15:Okulda Oluşan Yönetici Sirkülasyonu Oranı**

	Yıl İçerisinde Okuldan Ayrılan Yönetici Sayısı			Yıl İçerisinde Okulda Göreve Başlayan Yönetici Sayısı		
	2021	2022	2023	2021	2022	2023
<b>TOPLAM</b>	<b>0</b>	<b>0</b>	<b>1</b>	<b>0</b>	<b>0</b>	<b>1</b>

**Tablo 16:Okulda Oluşan Öğretmen Sirkülasyonu Oranı**

	Yıl İçerisinde Kurumdan Ayrılan Öğretmen Sayısı			Yıl İçerisinde Kurumda Göreve Başlayan Öğretmen Sayısı		
	2021	2022	2023	2021	2022	2023
<b>TOPLAM</b>	<b>3</b>	<b>3</b>	<b>3</b>	<b>3</b>	<b>3</b>	<b>5</b>

**Tablo 17: İdarecilerin Eğitim Durumu(2023 yılı itibarıyla)**

Eğitim Düzeyi	Sayı	%
Lisans	1	25
Yüksek Lisans	3	75

**Tablo 18: Öğretmenlerin Eğitim Durumu(2023 yılı itibarıyla)**

Eğitim Düzeyi	Sayı	%
Lisans	48	80
Yüksek Lisans	12	20

**Tablo 19: İdari Personelin Katıldığı Hizmet İçi Programları**

Adı ve Soyadı	Görevi	Katıldığı Çalışmanın Adı	Katıldığı Yıl	BelgeNo
Hüseyin BAYRAK	Müdür	4.01.04.02.037 - Risk Değerlendirme Eğitimi Semineri	2023	2023344409
Hüseyin BAYRAK	Müdür	2.01.03.01.151 - Sosyal Etkinlikler, Kulüp Faaliyetleri ve Toplum Hizmeti Çalışmaları Semineri	2023	2023008127
Hüseyin BAYRAK	Müdür	2.01.03.01.137 - Okul Kültürünün Geliştirilmesi Semineri	2023	2023003856
Hüseyin BAYRAK	Müdür	2.01.03.01.185 - MEB Birim Amirlerinin Öğretmen Bilgilendirme Semineri	2023	2023007736
Hüseyin BAYRAK	Müdür	2.01.03.01.169 - Okul Yöneticilerinin Rehberlik Koordinasyon Eğitimi Semineri	2023	2023007735
MÜSLİM KESLER	MÜDÜR YARD.	Fatih Projesi –Eğitimde teknoloji Kullanımı Kursu	2023	2023343939
MÜSLİM KESLER	MÜDÜR YARD.	Çalışanların Temel İş sağlığı ve Güvenliği Eğitimi Kursu	2024	2024982539
RIZVAN GÜVEN	MÜDÜR YARD.	1.02.01.01.020 - Yetişkin Eğitimi ve Beden Dili Kursu	2024	2024981153
RIZVAN GÜVEN	MÜDÜR YARD	2.01.03.01.145 - Okullarda Hijyen Eğitimi Semineri	2024	2024980494

RIZVAN GÜVEN	MÜDÜR YARD	4.01.04.02.037 - Risk Değerlendirme Eğitimi Semineri	2023	2023344410
RIZVAN GÜVEN	MÜDÜR YARD.	2.01.02.05.009 - İnterneti Anlamak Eğitimi Kursu	2023	2023008841
RIZVAN GÜVEN	MÜDÜR YARD	2.01.03.01.147 - Eğitsel Nörobilim Semineri	2023	2023007536

**Tablo 17.Öğretmenlerin Katıldığı Hizmet İçi Eğitim Programları**

Adı ve Soyadı	Branşı	Katıldığı Çalışmanın Adı	Katıldığı Yıl	Belge No
İBRAHİM ALADAĞ	Sınıf Öğretmeni	MEB BİRİM AMİRLERİNİN ÖĞRETMENLERİ BİLGİLENDİRME SEMİNERİ	2023	2023007736
ŞERİFE SEMA ÖZSOY	Sınıf Öğretmeni	MEB BİRİM AMİRLERİNİN ÖĞRETMENLERİ BİLGİLENDİRME SEMİNERİ	2023	2023007736
KÜBRA BOZALP	Sınıf Öğretmeni	YABANCI UYRUKLU ÖĞRENCİSİ BULUNAN ÖĞRETMENLERİN EĞİTİM KURSU	2017	2017340781
MUHAMMET H.EMRAH	Sınıf Öğretmeni	ÖZEL YETENEKLİ ÖĞRENCİLERE YÖNELİKEĞİTİMDE FARKINDALIK KURSU	2023	2023342805
EYYÜP KOCATAŞ	Sınıf Öğretmeni	İLK YARDIM KURSU	2023	2023344939
ŞENAY ÖNER	Sınıf Öğretmeni	AB PROJELERİ HAZIRLAMA TEKNİKLERİ KURSU	2023	2023345630
HANDAN ÜNLÜ	Sınıf Öğretmeni	AKRAN ZORBALIĞI SEMİNERİ	2022	2022000794
CİHAN GÜROCAK	Sınıf Öğretmeni	MEB BİRİM AMİRLERİNİN ÖĞRETMENLERİ BİLGİLENDİRME SEMİNERİ	2023	2023007736
MEHMET DOĞU	Sınıf Öğretmeni	ÖZEL YETENEKLİ ÖĞRENCİLERİN AYIRT	2023	2023003870

		EDİCİ ÖZELLİKLERİ SEMİNERİ		
KORAY İLHAN	Sınıf Öğretmeni	MEB BİRİM AMİRLERİNİ ÖĞRETMEN BİLGİLENDİRME SEMİNERİ	2023	20237736
LÜTFÜ AKKAYA	Sınıf Öğretmeni	ÖZEL EĞİTİM SEMİNERİ	209	2009340809
EMİNE ŞENOL	Sınıf Öğretmeni	20.Y.Y.BECERİLERİ EĞİTİM SEMİNERİ	2023	2023003845

**Tablo 19:Okul Rehberlik Hizmetleri**

Mevcut Kapasite				Mevcut Kapasite Kullanımı ve Performans					
Psikolojik Danışman Norm Sayısı	Görev Yapan Psikolojik Danışman Sayısı	İhtiyaç Duyulan Psikolojik Danışman Sayısı	Görüşme Odası Sayısı	Danışmanlık Hizmeti Alan			Rehberlik Hizmetleri İle İlgili Düzenlenen Eğitim/Paylaşım Toplantısı vb. Faaliyet Sayısı		
				Öğrenci Sayısı	Öğretmen Sayısı	Veli Sayısı	Öğretmenlere Yönelik	Öğrencilere Yönelik	Velilere Yönelik
3	3	0	3	1332	60	1230	12	65	30

Okulumuzun faaliyet alanlarına ilişkin hizmetler tüm çalışanlarımız tarafından iş birliği ve koordinasyon içerisinde yürütülmektedir. Yöneticilerimiz, eğitim faaliyetleri ile ilgili herhangi bir sorun yaşandığında veya bir ihtiyacın projelendirilerek çözülmesi gerektiğinde, sürecin her aşamasında öğretmenlerimizin ve personelimizin görüş ve önerilerine başvurmaktadır. İletişim yöntemleri çoğunlukla yüz yüze toplantı ve bireysel görüşmeler şeklinde olmakla birlikte, resmi yazışma sistemi olan DYS de etkin kullanılmaktadır. Okulumuzun resmi internet sitesi ve kurumsal elektronik posta adresimiz aktif olarak kullanılmaktadır. Öğretmenlerimizin her biri, kişisel ve mesleki açıdan farklı yeterliliklere sahiptir. Sunulan hizmetin türüne ve niteliğine göre, okul içi görevlendirmeler mesleki yeterliliğe göre şekillendirilmektedir. Yöneticiler tarafından, öğretmenlerimize eğitim faaliyetlerinde yeteri kadar serbestlik alanı bırakılmaktadır. Bu durum, öğretmenlerimizin daha verimli olmasını ve kendilerini güvende hissetmelerini sağlamaktadır. Hizmetlerimiz, tüm paydaşlarımızın erişebileceği şeffaf bir şekilde sunulmaktadır. Öğrenci velilerimizin eğitim faaliyetlerine mümkün olduğu kadar aktif katılımları sağlanmaktadır. Ancak genelde orta düzeyde ve geçici istihdam şeklinde meslek gruplarında hizmet veren velilerimiz çoğunlukta olduğundan, kadın velilerimizin faaliyetlere katılımı daha fazladır. Bu durum, okulumuz



tarafından avantaja dönüştürülerek velilerimizin bilgi ve becerilerinden üst düzeyde faydalanabileceğimiz bir organizasyon sistemi oluşturulmuştur. Personelimiz, İl ve İlçe Milli Eğitim Müdürlüğümüzün düzenlediği hizmet içi eğitim faaliyetlerine eksiksiz katılım sağlamaktadır. Ayrıca sene başı öğretmenler kurul toplantısında personelimizin ihtiyaçları görüşülerek, mesleki yeterliliğin artırılması amacıyla hizmet içi eğitim faaliyetleri talep edilmektedir. Okulumuz ortaya çıkan anlık ihtiyaçların giderilmesi için önceden tedbir alınmaktadır. Daha nitelikli ve kapsamlı ihtiyaçların giderilmesi için proje tabanlı sorun çözme yöntemleri kullanılmaktadır. Okulumuzun 2024-2028 Stratejik Planının hazırlık çalışmaları, çalışma takvimine uygun olarak başlatılmıştır ve sistematik olarak devam ettirilmektedir. Personelimiz, stratejik yönetim süreci hakkında yeterli bilgi birikimine sahiptir. Bu durum stratejik plan hazırlama çalışmalarının sahiplenilmesine ve sağlıklı bir şekilde yürütülmesine olanak sunmaktadır.

**Tablo 20:Okul Çalışanların Görev Dağılımı**

<b>Çalışanın Unvanı</b>	<b>Görevleri</b>
<b>Okul Müdürü</b>	<ol style="list-style-type: none"><li>1. Rehberlik Programının Yönetimi</li><li>2. Personel Yönetimi</li><li>3. Rehberlik Hizmetlerinin Koordinasyonu</li><li>4. Öğrenci İlerlemesinin İzlenmesi</li><li>5. Ebeveyn ve Toplum İletişimi</li><li>6. Rehberlik Politikalarının Geliştirilmesi</li><li>7. Kriz Durumlarında Müdahale</li></ol>
<b>Müdür Yardımcısı</b>	<ol style="list-style-type: none"><li>1. Rehberlik Programının Yönetimine Destek Olma</li><li>2. Öğrenci İlerlemesini İzleme ve Değerlendirme</li><li>3. Velilerle İletişim ve İşbirliği:</li><li>4. Personel Yönetimine Destek</li><li>5. Kriz Durumlarında Destek Olma</li><li>6. Rehberlik Programının Geliştirilmesine Katkı Sağlama</li><li>7. Okul Topluluğuyla İletişim Kurma</li></ol>
<b>Öğretmenler</b>	<ol style="list-style-type: none"><li>1. Öğrenci Danışmanlığı ve Destek</li><li>2. Akademik Rehberlik</li><li>3. Kariyer Rehberliği</li><li>4. Sosyal ve Duygusal Destek</li><li>5. Aile İletişimi ve İşbirliği</li><li>6. Rehberlik Programının Desteklenmesi</li><li>7. Kriz Durumlarında Müdahale</li></ol>
<b>Yönetim İşleri ve Büro Memuru</b>	<ol style="list-style-type: none"><li>1. Randevu Yönetimi</li><li>2. Öğrenci Kayıtları ve Belgelerin Yönetimi</li><li>3. İletişim Yönetimi</li><li>4. Ofis Malzemelerinin Yönetimi</li><li>5. Toplantı ve Etkinlik Yönetimi</li><li>6. Veri Girişi ve Raporlama</li><li>7. Rehberlik Personeli Destek Hizmetleri</li></ol>
<b>Yardımcı Hizmetler Personeli</b>	<ol style="list-style-type: none"><li>1. Ofis Temizliği ve Bakımı</li><li>2. Dokümantasyon ve Dosyalama</li><li>3. Toplantı ve Etkinlik Destek</li><li>4. Malzeme ve Ekipman Yönetimi</li><li>5. Öğrenci Destek Hizmetleri yardımcı olma</li><li>6. Güvenlik ve Gizlilik.</li><li>7. Diğer Genel Destek İşleri</li></ol>

### **2.7.3. Teknolojik Düzey**

Okulumuzun teknolojik altyapısı ve teknolojiyi kullanabilme düzeyi, derslerde ve ders dışı etkinliklerde kullanılmakta olan araç gereçlerin sayısı ve ihtiyaç durumu belirlenmiştir. Bu aşamada okulumuzda hangi işlemlerin elektronik ortamda yapıldığı, gelecekte hangi iş ve işlemlerin elektronik ortamda yapılmasının düşünüldüğü de belirtilmiştir. Okulumuzda Milli Eğitim Bakanlığının kullanıma

açtığı Mebbis, e-okul, Eba, Tefbis, Dys gibi modüller okul idaresi ve personeli tarafından etkin ve verimli kullanılmaktadır. Okulumuzda eğitim alanında yeni teknolojiler kullanılmaktadır. Tüm sınıflarımızda etkileşimli tahtalar bulunmakta ve etkili şekilde kullanılmaktadır. Yine fotokopi makinesi, yazıcılar ve internet bağlantımız bulunmaktadır. Teknolojinin önemi ve çağdaş eğitim anlayışımızdan hareketle öğretmenlerimiz, ders ortamında etkileşimli tahta, internet vb. araç-gereçleri ihtiyaç duyduklarında kullanılmaktadırlar. Okulumuzun <https://bahcelievleriyaylailkokulu.meb.k12.tr> internet sitesi bulunmaktadır. Okulumuzda öğrencilere soru çözme, konu öğrenme ve uygulanan ölçme değerlendirme uygulamalarındaki eksikliklerini görme ve telafi etme imkânı sağlanmaktadır. Sınıf seviyelerine uygun konu anlatımları görsel ve işitsel içerikli cd vb. araçlar her sınıf düzeyinde kullanılmaktadır. Okulumuzda günün şartlarına ve ekonomik koşullarına uygun olmayan araç-gereçler yenileri ile değiştirilmektedir. Öğrenciyi ilgilendiren davranış ve puan çizelgeleri arşive alınarak belli periyotlarla saklanmaktadır. Bu bilgiler; öğretmenlerin yaptığı planlar aracılığı ile şube, zümre ve çeşitli toplantılarla öğretmen, veli ve öğrencilerle paylaşılmaktadır. Öğrenci ve velinin bilgiye ulaşımı; duyuru panoları, anons, birebir görüşmeler, web sayfası, sosyal medya hesabı, e-okul veli bilgilendirme sistemi ve toplantılar ile sağlanmaktadır. Çalışanların bilgiye erişimi ise birebir görüşmeler, internet, duyurular, panolar ve dosyalar ile gerçekleştirilmektedir.

Yayla İlkokulu teknolojik altyapısı ve teknolojiyi kullanabilme düzeyi belirlenmiştir. Okulumuzda derslerde ve ders dışı etkinliklerde kullanılmakta olan araç gereçlerin sayısı ve ihtiyaç durumu belirlenmiştir. Bu aşamada okulumuzda hangi işlemlerin elektronik ortamda yapıldığı, gelecekte hangi iş ve işlemlerin elektronik ortamda yapılmasının düşünüldüğü de belirtilmiştir.

Teknolojik kaynaklar başta olmak üzere okulumuzda bulunan çalışma durumundaki donanım malzemesine ilişkin bilgiye alttaki tabloda yer verilmiştir.

**Tablo 21: Yıllara Göre Teknolojik Araç-Gereç Durumu**

Araç-Gereçler	2021	2022	2023	İhtiyaç
Akıllı Tahta Sayısı	54	54	54	0
Masaüstü Bilgisayar Sayısı	6	6	6	0
Taşınabilir Bilgisayar Sayısı	4	3	2	2
Projeksiyon Sayısı	0	0	0	0
Fotokopi Makinesi Sayısı	2	2	2	0
Çok Fonksiyonlu Yazıcı Sayısı	4	4	5	0
Tarayıcı Sayısı	4	4	5	0
Televizyon Sayısı	1	1	1	0
Güvenlik Kamerası Sayısı				
İnternet Bağlantı Hızı	27.2 Mbps	27.2 Mbps	27.2 Mbps	Yeterli

#### 2.7.4:Okulumuz Bina ve Alanları

Fiziki Mekân	Var	Yok	Adedi	İhtiyaç	Açıklama
Öğretmen Çalışma Odası	x		1	Yok	İhtiyacımız bulunmamaktadır.
Müdür Odası	x		1	Yok	İhtiyacımız bulunmamaktadır.
Müdür Yardımcısı Odası	x		3	Yok	İhtiyacımız bulunmamaktadır.
Ekipman Odası		x		Yok	İhtiyacımız bulunmamaktadır.
Kütüphane	x		1	Yok	Donatım malzemesi ve kitap sayısı yeterlidir.
Rehberlik Servisi	x		3	Yok	İhtiyacımız bulunmamaktadır.
Resim Odası		x		Yok	İhtiyacımız bulunmamaktadır.
Müzik Odası		x		Yok	İhtiyacımız bulunmamaktadır.
Çok Amaçlı Salon	x		1	Yok	İhtiyacımız bulunmamaktadır.
Spor Salonu		x		Var	İhtiyacımız bulunmaktadır.
Kantin	x		1	Yok	İhtiyacımız bulunmamaktadır.
Mescit	x		1	Yok	İhtiyacımız bulunmamaktadır.
Arşiv	x		1	Var	İhtiyacımız bulunmamaktadır.
Akıl ve Zeka Oyunları Tasarım Beceri Atölyesi	x		1	Var	İhtiyacımız bulunmamaktadır.

**Tablo 22: Fiziki Mekân Durumu**

Yayla İlkokulu fiziki mekânlar açısından mevcut ve ihtiyaç durumunun da ortaya koyulmuştur.

Okulumuzun binası ile açık ve kapalı alanlarına ilişkin temel bilgiler altta yer almaktadır

**Tablo 23: Yıllara Göre Teknolojik Araç-Gereç Durumu**

Okul Bölümleri	Özel Alanlar	Var	Yok
----------------	--------------	-----	-----

<b>Okul Kat Sayısı</b>	6	Çok Amaçlı Salon	Var	
<b>Derslik Sayısı</b>	47	Çok Amaçlı Saha		Yok
<b>Derslik Alanları (m2)</b>	56	Kütüphane	Var	
<b>Kullanılan Derslik Sayısı</b>	47	Fen Laboratuvarı		Yok
<b>Şube Sayısı</b>	49	Bilgisayar Laboratuvarı		Yok
<b>İdari Odaların Alanı (m2)</b>	24	İş Atölyesi		Yok
<b>Öğretmenler Odası (m2)</b>	72	Beceri Atölyesi	Var	
<b>Okul Oturum Alanı (m2)</b>	1215 m2	Pansiyon		Yok
<b>Okul Bahçesi (Açık Alan)(m2)</b>	1771 m2			
<b>Okul Kapalı Alan (m2)</b>	7362 m2			
<b>Sanatsal, bilimsel ve sportif amaçlı toplam alan (m<sup>2</sup>)</b>	125 m2			
<b>Kantin (m2)</b>	64			
<b>Tuvalet Sayısı</b>	40			
<b>Diğer (Mescit-Arşiv,Kantin)</b>	1			

#### 2.7.4: Mali Kaynaklar

Okul Aile Birliğimize yapılan nakdi bağışlar, kantin kira geliri, Ana sınıfı eğitime katkı payları vb. gelirler okulumuzun gelirleri, personel giderleri, mal ve malzeme alımı giderleri, bakım onarım giderleri vb. giderler okulumuzun giderleri arasında yer almaktadır. Okulumuzun bütçe işlemleri Okul Aile Birliğimiz ve Okul Yönetimimiz tarafından yürütülmekte olup, okulumuz kâr amacı olmayan bir kuruluştur. Okulumuzun bütçesi oluşturulurken çalışanlar bilgilendirilmektedir. Toplantılarda belirlenen ihtiyaçlar okulumuzun finansal kaynaklarından sağlanmaktadır. Tüm gelir ve giderler işletme defterleri

,Karar defterleri ve TEFBİS sistemine işlenmekte olup denetime açık halde bulundurulmaktadır.

Okulumuzun genel bütçe ödenekleri, okul aile birliği gelirleri ve diğer katkılar da dâhil olmak üzere gelir ve giderlerine ilişkin son iki yıl gerçekleşme bilgileri alttaki tabloda verilmiştir.

#### 2.7.6:Gelir ve Gider Bilgisi

Okulumuzun genel bütçe ödenekleri, okul aile birliği gelirleri ve diğer katkılar da dâhil olmak üzere gelir ve giderlerine ilişkin son iki yıl gerçekleşme bilgileri alttaki tabloda verilmiştir.

**Tablo 24:Okulumuz Bütçesi**

Yıllar	Gelir Miktarı	Gider Miktarı
2021	833.579,39 TL	523.094.45 TL
2022	1.806.161,13 TL	1.063.191,94 TL
2023	3.861.806,66 TL	3.640.874,45 TL

**Tablo 25:Kaynak Tablosu**

Kaynaklar	2024	2025	2026	2027	2028
Genel Bütçe	100.000,00	160.000,00	220.000,00	310.000,00	465.000,00
Okul Aile Birliği	5.000.000,00	8.000.000,00	12.000.000,00	18.000.000,00	27.000.000,00
Özel İdare	0				
Kira Gelirleri	200.000,00	320.000,00	480.000,00	520.000,00	760.000,00
Döner Sermaye	0				
DışKaynak/Projeler	200.000,00	320.000,00	480.000,00	520.000,00	760.000,00
Diğer	100.000,00	160.000,00	220.000,00	310.000,00	465.000,00
<b>TOPLAM</b>	<b>5.600.000,00</b>	<b>8.960.000,00</b>	<b>13.400.000,00</b>	<b>19.660.000,00</b>	<b>29.650.000,00</b>

Kurum bütçesinde giderler aşağıdaki başlıklar altında toplanmıştır.

**Tablo 26:Harcama Kalemler**

Harcama Kalemi	Çeşitleri
----------------	-----------

<b>Personel</b>	<b>Destek Personeli olarak çalışan personelin(sekreter temizlik, güvenlik)ücret, vergi sigorta vb. giderleri</b>
<b>Onarım</b>	<b>Okul binası ve tesisatlarıyla ilgili her türlü küçük onarım; makine, bilgisayar, yazıcıvb. Tamir,bakım ve onarım giderleri</b>
<b>Sosyal-sportif faaliyetler</b>	<b>Etkinlikler ve ödülleri ile ilgili giderler</b>
<b>Temizlik</b>	<b>Temizlik malzemeleri alımı</b>
<b>İletişim</b>	<b>Telefon, faks, internet, posta, mesaj giderleri</b>
<b>Kırtasiye</b>	<b>Her türlü kırtasiye basım yayın ve sarf malzemesi giderleri</b>

**Tablo 27:Gelir-Gider Tablosu**

<b>YILLAR</b>	<b>2021</b>		<b>2022</b>		<b>2023</b>	
<b>HARCAMAKALEMLERİ</b>	<b>GELİR</b>	<b>GİDER</b>	<b>GELİR</b>	<b>GİDER</b>	<b>GELİR</b>	<b>GİDER</b>
<b>Temizlik</b>	835.000		1.800.000	1.500.000	3.860.000	<b>2.800.000</b>
<b>Küçük Onarım</b>		10.000		50.000		<b>160.000</b>
<b>Bilgisayar Harcamaları</b>		10.000		30.000		<b>75.000</b>
<b>Büro Makineleri Harcamaları</b>		10.000		35.000		<b>170.000</b>
<b>Telefon</b>		1.200		5.000		<b>15.000.</b>
<b>Sosyal Faaliyetler</b>		5.000		80.000		<b>200.000</b>
<b>Kırtasiye</b>		5.000		100.000		<b>440.000</b>
<b>GENEL</b>		<b>51.200</b>		<b>1.800.00</b>		<b>3.860.000</b>

### 2.7.7. İstatistikî Veriler

Okulumuz ile ilgili her türlü sayısal veriler geriye dönük olarak (en az 3 yıllık) verilmiştir.

**Tablo 28: Yıllara Göre Öğrenci Durumları(Genel Mevcutlar, Ortalama Sınıf Mevcutları, Mevcudu En Fazla Olan ve En Az Olan Sınıf Mevcudu Sayıları, Kaynaştırma Eğitimine Tabi Öğrenci Sayıları)**

<b>Yıllar</b>	<b>2021</b>	<b>2022</b>	<b>2023</b>
Genel Mevcutlar	1550	1430	1360
Ortalama Sınıf Mevcutları	36	34	32

Mevcudu En Fazla Olan Sınıf Mevcudu Sayıları	27	25	20
Mevcudu En Az Olan Sınıf Mevcudu Sayıları	40	40	39
Kaynaştırma Eğitimine Tabi Öğrenci Sayıları	54	65	72

**Tablo 29: Öğrenci Kursları(Kurs Açılan Dersler, Katılan Öğrenci Sayıları, Görev Alan Öğretmenlerin Sayıları, Kursların Akademik Başarıya Olan Katkısı)**

Yıllar	2021	2022	2023
Açılan İYEP Kursları(Türkçe)	1	1	1
Açılan İYEP Kursları(Matematik)	1	1	1
Açılan İYEP Kursları(Türkçe-Matematik)	1	1	1
Açılan İYEP Kurslarına Katılan Öğrenci Sayıları	4	2	3
İYEP Kurslarında Görev Alan Öğretmen Sayıları	1	1	1
Kursların Başarıya Olan Katkısı	%100	%100	%100

**Tablo 30: Yıllara Göre Ulusal Düzeyde Yapılan Sınavlarda Başarı Sağlayan Öğrenci Sayıları**

Yıllar	2021	2022	2023
Ulusal Düzeyde Yapılan Yarışma Sınavlarında Başarı Sağlayan Öğrenci Sayıları	0	0	0

**Tablo 31: Yıllara Göre Okulda Yapılan Sosyal Faaliyetler(Kutlamalar, Anma Günleri, Kermesler, vb.) ve Bunlarda Görev Alan Öğretmen, Öğrenci Velilerin Sayıları**

Yıllar	2021			2022			2023		
	Öğretmen	Öğrenci	Veli	Öğretmen	Öğrenci	Veli	Öğretmen	Öğrenci	Veli
Tören ve	60	1500	1200	60	1400	1120	60	1250	1000



Kutlamalar									
Anma Günleri	60	1500	600	60	1400	650	60	1300	750
Kermesler	0	0		0	0	0	0	0	0
Bilgi Yarışmaları	0	0	0	0	0	0	3	150	0
Münazara	0	0	0	0	0	0	0	0	0

**Tablo 32: Yıllara Göre Okulda Yapılan Kültürel Faaliyetler(Gezi, Sergi, vb.) ve Bunlarda Görev Alan Öğretmen, Öğrenci Velilerin Sayıları**

Yıllar	2021			2022			2023		
Katılımcılar ve Sayıları	Öğretmen	Öğrenci	Veli	Öğretmen	Öğrenci	Veli	Öğretmen	Öğrenci	Veli
Geziler	50	1400	600	50	1400	600	50	1300	250
Sergiler	3	90	6	5	150	10	10	300	60

**Tablo 33: Yıllara Göre Okulun Bilimsel Yayınları (Okul veya Okul Paydaşlarınca Yayımlanan Kitap, Makale vb. Bilimsel Yayınlar)**

Yıllar	2021	2022	2023
Yayımlanan Makale	0	0	0

**Tablo 34: Yıllara Göre Öğrenci Devam Durumu(Öğrencilerin Devamsızlık Ortalamaları, Önceki Yılda Devamsızlıktan Kalan Öğrenci Sayıları, Bu Yıl Sürekli Devamsızlık Yapan Öğrenci Sayıları, Önceden Devamsız Olup da Devamı Sağlanan Öğrenci Sayıları)**

Yıllar	2021	2022	2023
Öğrencilerin Devamsızlık Ortalamaları	3	2	1
Devamsızlıktan Kalan Öğrenci Sayıları	23	24	9
Sürekli Devamsızlık Yapan Öğrenci Sayıları	23	24	9
Önceden Devamsız Olup da Devamı Sağlanan Öğrenci Sayıları	10	12	6

**Tablo 35: Yıllara Göre Sınıf Tekrarı Yapan, Doğrudan Geçen Öğrenci Sayıları**

Yıllar	2021	2022	2023
Sınıf Tekrarı Yapan Öğrenci Sayıları	28	33	20
Doğrudan Geçen Öğrenci Sayıları	1439	1418	1323

**Tablo 36: 2023-2024 Eğitim-Öğretim Yılında Okulumuzda Kurulan Sosyal Kulüp Bilgileri**

Sosyal Kulüpler	Görevli Öğretmenler	Sosyal Kulüp Öğrenci
-----------------	---------------------	----------------------

		Sayıları
Afet Hazırlık Kulübü	ŞENAY ÖNER,MEHMET DOĞU	84
Çevre Koruma Kulübü	KÜBRA BOZALP.MERVE ALTINBAY	84
Çocuk Hakları Kulübü	MEHMET ORHAN ÇAĞ-YASİN DUMAN	84
eTwinning Kulübü	EMİNE ŞENOL-GÜLHAN ALTINKAYNAK	60
Gezi,Tanıtma ve Turizm Kulübü	İSMET YARKADAŞ-İSMAL HARMANBAŞI	120
Kızılay ve Kan Bağışı Kulübü	UGUR S. KORHAN-ŞERİFE S.ÖZSOY	84
Kütüphanecilik Kulübü	MÜNÜRE NESNE- ESRA ŞEKER	320
Bilinçli Tüketici Kulübü	HMET ÇAKIR-TAHSİN TÜRKÖĞLU	300
Sağlık, Temizlik, Beslenme Kulübü	BİRGÜL.A. GÜNES-CAN KOLDAGÜÇ-CİHAN GÜROCAK	250
Spor Kulübü	SERVET SİMŞEK- EYYÜP KOCATAŞ	160
Trafik Güvenliği ve İlk Yardım Kulübü	HANDAN ÜNLÜ-HAFİZ ACAR	84
Yeşilay Kulübü	BANU UÇKAN-MUSTAFA KÜÇÜKASLAN	84

**Tablo 37: Yıllara Göre Isınma Durumu (Okulun Nasıl Isıtıldığı, Yakıt Türü, Isınmanın Tam Sağlanıp Sağlanmadığı, Sağlanamıyorsa Nedenleri, Kalorifer Görevlisinin Eğitimi, Belgesi)**

Okulun Isınma Durumu	2021	2022	2023
Okulun nasıl ısıtılıyor?	Kalorifer Sistemi	Kalorifer Sistemi	Kalorifer Sistemi
Yakıt türü nedir?	Doğal gaz	Doğal gaz	Doğal gaz
Isınma tam sağlanıyor mu?	Evet	Evet	Evet
Kalorifer görevlisinin eğitimi var mı?	Var	Var	Var
Baca temizliği yapılıyor mu?	Yapıldı	Yapıldı	Yapıldı
Sivil savunma tatbikatı yapılıyor mu?	Yılda 2 defa yapılıyor	Yılda 2 defa yapılıyor	Yılda 2 defa yapılıyor

**Tablo 38: Sivil Savunma Çalışmaları (Yangın Tertibatı, Yangın Tüpü, İkaz Alarm Zili, Elektrik Tertibatının Kontrolü, Baca Temizliği, Kalorifer Kazanın Temizliği, Sivil Savunma Tatbikatı vs.)**

Sivil Savunma Çalışmaları	2021	2022	2023
Yangın tertibatı var mı?	Var	Var	Var

Yangın tüpü var mı?	Var	Var	Var
İkaz alarm zili var mı?	Var	Var	Var
Elektrik tertibatı kontrol ediliyor mu?	Ediliyor	Ediliyor	Ediliyor

**Tablo 39: Yıllara Göre Personel Devam Durumu**

Devamsızlık Nedeni	2021	2022	2023
Sevk alan	0	0	0
İzinler(Zorunlu olmayan)	6	7	9
Raporlar	11	18	25

**Tablo 40: Yıllara Göre Rehberlik Hizmetlerinden Yararlanan Öğrenci Sayıları**

Yıllar	2021	2022	2023
Öğrenci Sayıları	500	800	900

**Tablo 41: Yıllara Göre Engelli Öğrenci Sayıları**

Yıllar	2021	2022	2023
Öğrenci Sayıları	1	2	2

Okulumuzda Bakanlığımız tarafından başlatılan Dilimizin Zenginlikleri Projesine, Valiliğimiz uhdesinde yürütülen Ben Okuyorum İstanbul Okuyor, Spor Şehri İstanbul, İstanbul Öğrenci Meclisleri, Veli Akademileri Projelerine, Okulumuz Milli Eğitim Bakanlığı, İstanbul Valiliği ve Bahçelievler Kaymakamlığının uhdesinde yürütülen çeşitli etkinliklere katılmaktadır. Okulumuza erişim oldukça kolaydır- yoluna oldukça yakın olduğundan Metro ve Metrobüs ulaşım ağına yakın bulunmaktadır. Okulumuzun fiziki mekânları kullanıma uygundur. Binanın iç dış ses yalıtımı iyi düzeydedir. Okul kantinimiz Okul Aile Birliği tarafından kiraya verilerek işletilmektedir. Sınıflarda sıra, öğretmen masası, sandalyesi, dolap, yazı tahtası, etkileşimli tahta ve çöp kutusu gibi temel demirbaşlar bulunmaktadır. Sınıflarda bulunan araç ve gereçler genelde öğretimi desteklemek amacıyla kullanılmaktadır. Etkileşimli tahtalar ders içeriklerinin aktarımında öğretmen ve öğrenciye zaman kazandırmaktadır. Tahtayı silelim gibi tahtayı kim silecek gibi sorunları ortadan kaldırmak ile beraber hızlı ve akıcı işlem kapasitesi ile günlük içeriklerin tekrarları ile beraber direkt olarak öğrenciye aktarımını sağlar. İçerisindeki depolama alanı ile belge ve dokümanları saklama yeteneğine de sahiptir

### İstatistik Veriler

Yayla İlkokulu ilgili her türlü sayısal veriler geriye dönük olarak (en az 3 yıllık) verilmiştir.

### Sınıf ve Öğrenci Bilgileri

Okulumuzda yer alan sınıfların öğrenci sayıları alttaki tabloda verilmiştir.

**Tablo 42:Sınıf Mevcutları İstatistikleri**

SINIFI	Kız	Erkek	Toplam	SINIFI	Kız	Erkek	Toplam
ANASINIFI	76	75	146	1.SINIF	191	166	357
2. SINIF	186	199	385	3.SINIF	155	146	301
4.SINIF	146	143	289	Toplam	734	744	1478

<b>Öğrenci Mevcudu</b>	1332
<b>Şube başına düşen Öğrenci sayısı</b>	31,7
<b>Mevcudu en fazla olan şubenin öğrenci sayısı</b>	39
<b>Mevcudu en az olan şubenin öğrenci sayısı</b>	20
<b>Kkaynaştırma eğitimine tabi öğrenci sayısı</b>	62
<b>Çocuk Kulübüne devam eden öğrenci sayısı</b>	325
<b>Çocuk Kulübüne devam eden öğretmen sayısı</b>	24
<b>Ulusal düzeyde yapılan sınavlarda başarı sağlayan öğrenci sayısı</b>	0
<b>Okulda yapılan sosyal faaliyetlerin sayısı</b>	220
<b>Okulda yapılan sosyal faaliyetlere katılan öğretmen sayısı</b>	62
<b>Okulda yapılan sosyal faaliyetlere katılan öğrenci sayısı</b>	1332
<b>Okulda yapılan sosyal faaliyetlere katılan veli sayısı</b>	1200
<b>Okulda yapılan Kültürel faaliyetlere katılan öğretmen sayısı</b>	62
<b>Okulda yapılan Kültürel sosyal faaliyetlere katılan öğrenci sayısı</b>	1332

## 2.8.Çevre Analizi(PESTLE)

Çevre analiziyle okulumuz üzerinde etkili olan veya olabilecek politik, ekonomik, sosyo-kültürel, teknolojik, yasal çevresel dış etkenlerin tespit edilmesi amaçlanmıştır. Dış çevreyi oluşturan unsurlar (nüfus, demografik yapı, coğrafi alan, kentsel gelişme, sosyokültürel hayat, ekonomik, sosyal, politik, kültürel durum, çevresel, teknolojik ve

rekabete yönelik etkenler vb.) okulumuz kontrolü dışındaki koşullara bağlı ve farklı eğilimlere sahiptir. Bu unsurlar doğrudan veya dolaylı olarak okulumuz faaliyet alanlarını etkilemektedir. Bu bölümde,okulumuzu etkileyen yada etkileyebilecek dış çevre eğilimleri ve koşulları değerlendirilmiştir. Bu analiz ile elde edilen veriler, GZFT analizinin “fırsatlar” ve“tehditler” bölümlerinin oluşturulmasında zemin oluşturur. Tespit ile ihtiyaçların belirlenmesi ise stratejilerin geliştirilmesinde önemli bir rol oynayacaktır. Söz konusu etkenlerin tespit edilmesinde PESTLE matrisinden faydalanılır. Okulumuzun dış çevrede meydana gelebilecek değişiklikleri sürekli olarak izleyerek analiz etmek, ortaya çıkabilecek fırsat-tehditleri önceden tahmin edip gerekli önlemleri almak zorundadır. Okulun içi analizde, sağlıklı bir şekilde ortaya konan güçlü ve zayıf yönler, çevre analizi aşamasında elde edilecek fırsatlar ve tehditler ile birlikte değerlendirilerek en uygun stratejiler belirlenecektir.

**Tablo 43. PESTLE ANALİZ Tablosu**

Politik-Yasal etkenler	Ekonomik etkenler
<ul style="list-style-type: none"> <li>• Kalkınma Planı ve Orta Vadeli Program,</li> <li>• Bakanlık, il ve ilçe stratejik planlarının incelenmesi,</li> <li>• Yasal yükümlülüklerin belirlenmesi,</li> <li>• Oluşturulması gereken kurul ve komisyonlar,</li> <li>• Okul çevresindeki politik durum.</li> </ul>	<ul style="list-style-type: none"> <li>• Okul bulunduğu çevrenin genel gelir durumu,</li> <li>• İş kapasitesi,</li> <li>• Okul gelirini arttırıcı unsurlar,</li> <li>• Okul giderlerini arttıran unsurlar,</li> <li>• Tasarruf sağlama imkanları,</li> <li>• İşsizlik durumu,</li> <li>• Mal-ürün ve hizmet satın alma imkânları,</li> <li>• Kullanılabilir bütçe</li> </ul>
Sosyokültürel etkenler	Teknolojik etkenler
<ul style="list-style-type: none"> <li>• Kariyer beklentileri,</li> <li>• Ailelerin ve öğrencilerin bilinçlenmeleri,</li> <li>• Aile yapısındaki değişimler(geniş aileden çekirdek aileye geçiş, erken yaşta evlenme vs.),</li> <li>• Nüfus artışı,</li> <li>• Göç,</li> <li>• Nüfusun yaş gruplarına göre dağılımı,</li> <li>• Hayat beklentilerindeki değişimler(Hızlı para kazanma hırısı, lüks yaşama düşkünlük, kırsal alanda kentsel yaşam),</li> <li>• Beslenme alışkanlıkları,</li> <li>• Değerler, mesleki etik kuralları vb.</li> </ul>	<ul style="list-style-type: none"> <li>• Okul teknoloji kullanım durumu</li> <li>• e-Devlet uygulamaları,</li> <li>• Dijital Platformlar üzerinden uzaktan eğitim imkânları,</li> <li>• Okul sahip olmadığı teknolojik araçlar</li> <li>• Personelin ve öğrencilerin teknoloji kullanım kapasiteleri,</li> <li>• Personelin ve öğrencilerin sahip olduğu teknolojik araçlar,</li> <li>• Teknoloji alanındaki gelişmeler</li> <li>• Teknolojinin eğitimde kullanımı</li> </ul>
Çevresel Etkenler	

- Hava ve su kirlenmesi,
- Toprak yapısı,
- Bitki örtüsü,
- Doğal kaynakların korunması için yapılan çalışmalar,
- Çevrede yoğunluk gösteren hastalıklar,
- Doğal afetler(deprem kuşağında bulunma,SelCovid19,kene vakaları vb.)

## 2.9. GZFT (Güçlü, Zayıf, Fırsat, Tehdit) Analizi

Okulumuzun temel istatistiklerinde verilen okul künyesi, çalışan bilgileri, bina bilgileri, teknolojik kaynak bilgileri ve gelir gider bilgileri ile paydaş anketleri sonucunda ortaya çıkan sorun ve gelişime açık alanlar iç ve dış faktör olarak değerlendirilerek GZFT tablosunda belirtilmiştir. Dolayısıyla olguyu belirten istatistikler ile algıyı ölçen anketlerden çıkan sonuçlar tek bir analizde birleştirilmiştir.

Kurumun güçlü ve zayıf yönleri donanım, malzeme, çalışan, iş yapma becerisi, kurumsal iletişim gibi çok çeşitli alanlarda kendisinden kaynaklı olan güçlülükleri ve zayıflıkları ifade etmektedir ve ayrımda temel olarak okul müdürü/müdürlüğü kapsamında bakılarak iç faktör ve dış faktör ayrımı yapılmıştır.

Okulumuzun performansını etkileyecek iç ve dış stratejik konuları belirlemek ve bunları yönetebilmek amacıyla gerçekleştirilen durum analizi çalışması kapsamında SPE tarafından GZFT Analizi yapılmıştır. İç paydaşlarla çalıştay tekniği ile iki aşamada gerçekleştirilen çalışmalar, dış paydaş mülakatları kapsamında elde edilen görüş ve öneriler ve SPE tarafından GZFT Analizine temel girdiyi sağlamıştır. Paydaşlarla yapılan çalışmalar ile SPE tarafından gerçekleştirilen diğer analizlerin birleştirilmesi neticesinde Okulumuzun güçlü ve zayıf yanları, fırsat ve tehditlerini içeren uzun bir liste oluşturulmuştur. Analiz çerçevesinde ortaya konacak stratejik konuların daha gerçekçi ve ulaşılabilir bir çerçevede ele alınması amacıyla GZFT analizinde bir önceliklendirme yapılması kararlaştırılmıştır.

Önceliklendirmede; bir yandan analizde yer alan hususların ağırlıklandırılması, diğer yandan SPE'nin bilgi birikimi ve tecrübesi ışığında konuların önem derecesine göre sıralanması yöntemleri uygulanmıştır.

Okulumuzun mevcut durumunu ve geleceğini etkileyebilecek iç ortamdaki kaynaklanan ve kurumun kontrol edebildiği koşulların ve eğilimlerin incelenerek güçlü ve zayıf yönleri aşağıya çıkarılmıştır.

### 2.9.1:Güçlü Yönler

Öğrenciler	Öğrenci sayısının sınıflarda dengeli dağılımı, Okul öncesi,
Çalışanlar	Güçlü ve deneyimli öğretmen kadrosu ve Kurumsal Yapısı. Yönetici ve öğretmenler arasında kurum kültürüne dayalı
Veliler	Veli iletişiminin güçlü olması ve Sosyo-Kültürel seviyenin
Bina ve Yerleşke	Okul binasının depreme dayanıklı ve yeniden yapılmış olması, Okul fiziki yapısının iyi durumda olması ve Merkezi verde

<b>Donanım</b>	Kütüphane olması, Sınıfların Teknolojik donanımlara sahip olması, etkileşimli Tahta ve internet bağlantısı, projeksiyon cihazlarının mevcudiyeti. Güvenlik kameralarının olması, Materyalleri bakımından donanımlı olması.
<b>Bütçe</b>	Okul bütçesinin var olması ve bütçenin veli katkılarıyla oluşması, Kantin gelirlerini olması.
<b>Yönetim Süreçleri</b>	Köklü ve sağlam bir kurum kültürünün olması, Şeffaf, paylaşımcı, değişime ve gelişmeye açık ve katılımcı bir yönetim anlayışının bulunması, Okulda soyal,kültürel ve sportif faaliyetlerine önem verilmesi, Tecrübeli bir yönetim kadrosunun var oılması.Yetki çakışması ve belirsizliklerin
<b>İletişim Süreçleri</b>	Okulun diğer okul ve kurumlarla işbirliği içinde olması, İdari iş ve işlemler zamanında doğru ve hızlı bir şekilde yapılıyor olması. Kararların katılımcı bir anlayışla alınıyor olması.
<b>vb</b>	Beyaz Bayrak, Beslenme Dostu Okul olmamız. Okulum Temiz belgelerine sahip olması Marka tescilinin bulunması

### 2.9.2: Zayıf Yönler

<b>Öğrenciler</b>	<b>Teknolojik aletlere bağımlılığın artışı, Kaynaştırma öğrencilerini çok fazla olması, Velilerin tutucu tutum ve tavırları.</b>
<b>Çalışanlar</b>	Bireysel performansların takdir ve ödüllendirmelerinin okul dışı üst yönetimleri tarafından yapılamaması, Kadrolu hizmetli ve Yardımcı Personelin yetersiz olması.
<b>Veliler</b>	Velilerin sürekli eğitim öğretim dışı hususlarda öğrencileri hakkında öğretmenlerden bilgi talep etmesi, Öğrenci davranışlarını kişiselleştiren velilerin olması, İş ve işlemlerde öğretmen ve idareyle işbirliğine yaklaşmayan velilerin olması, Velilerin okula yeterli mali kaynak sağlamaması.
<b>Bina ve Yerleşke</b>	Okulun cadde üzerinde bulunmasından kaynaklanan güvenlik ve ses, gürültü sorunu. Okul giriş ve çıkış saatlerinde Trafik sıklığına bağlı olarak olması. Okul bahçesinin küçük olması.
<b>Donanım</b>	Spor salonunun olmaması. Çok amaçlı salonun öğrenci mevcuduna göre yetersiz olması. Zaman zaman İnternet erişim kısıtlılığı
<b>Bütçe</b>	Okulun temizlik, personel, beslenme ve benzeri ihtiyaçları için veliler tarafından verilen ücretin yetersiz kalması,düzenli ve sürekli gelirlerin olmaması.
<b>Yönetim Süreçleri</b>	Öğretmen kadrosunu her ne kadar son zamanlarda gençleşmeye başlamasına rağmen yaş ortalamasını yüksek olması. Personel verimliliğinin artırılması
<b>İletişim</b>	Yeterince STK ve yerel yönetimlerle işbirliği içinde

<b>Süreçleri</b>	olunmaması
<b>vb</b>	Sergi ve Yarışmalara (resim branş öğretmen yokluğu) Katılım Sayısının Arttırılması

### 2.9.3:Dış Faktörler

<b>Politik</b>	Siyasi erkin, eğitim ve öğretime erişim hususunda yaşanan sıkıntuların çözümünde olumlu katkı sağlaması, Çevre eğitim kurumları ve sivil toplum kuruluşları. Duyarlı velilerin varlığı
<b>Ekonomik</b>	Eğitim öğretim ortamları ile hizmet birimlerinin fiziki yapısının geliştirilmesini ve eğitim yatırımların artmasının sağlaması, Okul Aile birliği ve duyarlı velilerin aktif çalışıyor olması.
<b>Sosyolojik</b>	Kitlesele göç ile gelen bireylerin topluma uyumunu kolaylaştıran sosyal yapı. Öğrenci ve velilerin sosyal faaliyetler istekli olarak katılması. Okulun Hastane, sağlık ocağı, Eczane gibi sağlık kuruluşlarına yakın olması.
<b>Teknolojik</b>	Teknoloji aracılığıyla eğitim öğretim faaliyetlerinde ihtiyaca göre altyapı, sistem ve donanımların geliştirilmesi ve kullanılması ile öğrenme süreçlerinde dijital içerik ve beceri destekli dönüşüm imkânlarına sahip olunması. Okul çok amaçlı salonun konferans, sunum ve benzeri etkinliklerin yapılmasına uygun olarak düzenlenmiş olması. Bilgiye ulaşmada internet vb teknolojik alt yapıya sahip olması.
<b>Mevzuat-Yasal</b>	Bakanlığın mevzuat çalışmalarında yeni sisteme uyum sağlamada yasal dayanaklara sahip olması. Okulda Duyarlı yönetici ve öğretmenlerin çalışıyor olması
<b>Ekolojik</b>	Çevre duyarlılığı olan kurumların MEB ile iş birliği yapması, uygulanan müfredatta çevreye yönelik tema ve kazanımların bulunması. Merkezi yerleşim biriminde olması nedeniyle ulaşımın çok kolay olması. Diğer resmi kurumlara yakın olması.

#### 2.9.3.1: Fırsatlar ve Tehditler

<b>Politik</b>	Eğitim politikalarına ilişkin net bir uzlaşma olmaması. Okula adres dışından öğrenci gelmesi ve bunun için illegal yöntemlere başvurulması. Öğretmen seçiminde farklı yöntemler başvurulması.
<b>Ekonomik</b>	Eğitim kaynaklarının kullanımının etkili ve etkin



	planlanamaması, diğer kurumlar ve sivil toplumun eğitime finansal katkısının yetersizliği, bölgeler arası ekonomik gelişmişlik farklılığı. Bazı velilerin Sosyo- Ekonomik seviyelerini düşük olması
<b>Sosyolojik</b>	Kamuoyunun eğitim öğretimin kalitesine ilişkin beklenti ve algısının farklı olması, Parçalanmış ailelerin okul çevresinde yoğun olması.
<b>Teknolojik</b>	Hızlı ve değişken teknolojik gelişmelere zamanında ayak uydurulmanın zorluğu, öğretmenler ile öğrencilerin teknolojik cihazları kullanma becerisinin istenilen düzeyde olmaması, öğretmen ve öğrencilerin okul dışında teknolojik araçlara erişiminin yetersizliği, Okul çevresinde Trafik yoğunluğunu oldukça fazla olması.
<b>Mevzuat-Yasal</b>	Değişen mevzuatı uyumlaştırmak için sürenin sınırlı oluşu.
<b>Ekolojik</b>	Toplumun çevresel risk faktörleri konusunda kısmi duyarlılığı, çevre farkındalığının azlığı. Okulun çevre binalarla iç içe olması nedeniyle spor salonu vb alanların yapımına uygun olmaması. Okul bahçesini küçük olması

#### 2.9.4: Gelişim ve Sorun Alanları

Gelişim ve sorun alanları analizi ile GZFT analizi sonucunda ortaya çıkan sonuçların planın geleceğe yönelim bölümü ile ilişkilendirilmesi ve buradan hareketle hedef, gösterge ve eylemlerin belirlenmesi sağlanmaktadır.

Gelişim ve sorun alanları ayrımında eğitim ve öğretim faaliyetlerine ilişkin üç temel tema olan Eğitime Erişim, Eğitimde Kalite ve kurumsal Kapasite kullanılmıştır. Eğitime erişim, öğrencinin eğitim faaliyetine erişmesi ve tamamlamasına ilişkin süreçleri; Eğitimde kalite, öğrencinin akademik başarısı, sosyal ve bilişsel gelişimi ve istihdamı da dâhil olmak üzere eğitim ve öğretim sürecinin hayata hazırlama evresini; Kurumsal kapasite ise kurumsal yapı, kurum kültürü, donanım, bina gibi eğitim ve öğretim sürecine destek mahiyetinde olan kapasiteyi belirtmektedir.

Eğitime Erişim	Eğitimde Kalite	Kurumsal Kapasite
<b>Okullaşma Oranı</b>	Akademik Başarı	Kurumsal İletişim
<b>Okula Devam/ Devamsızlık</b>	Sosyal, Kültürel ve Fiziksel Gelişim	Kurumsal Yönetim
<b>Okula Uyum</b>	Değerler Eğitimi	Bina ve Yerleşke
<b>Özel Eğitime İhtiyaç Duyan Bireyler</b>	Sınıf Tekrarı	Donanım
<b>Yabancı Öğrenciler</b>	İstihdam Edilebilirlik ve Yönlendirme	Temizlik, Hijyen
<b>Hayat Boyu Öğrenme</b>	Öğretim Yöntemleri	İş Güvenliği, Okul Güvenliği

<b>Okul Kontenjamı</b>	Ders Araç Gereçleri	Taşıma ve servis
	Paydaş Memnuniyeti	
	Ulusal ve Uluslar Arası Yarışmalar, Projeler	
	Okul Dışı Öğrenme Ortamları	
	Sportif Faaliyetler	

Gelişim ve sorun alanlarına ilişkin GZFT analizinden yola çıkılarak saptamalar yapılırken yukarıdaki tabloda yer alan ayırmda belirtilen temel sorun alanlarına dikkat edilmesi gerekmektedir.

### 1. TEMA: EĞİTİM VE ÖĞRETİME ERİŞİM

1	Kayıt bölgesindeki öğrencilerin kayıt durumu
2	Devam devamsızlık
3	Özel eğitime ihtiyaç duyan bireylerin uygun eğitime erişimi
4	Yabancı uyruklu öğrencilerin eğitimi
5	Sınıf tekrarı ve eğitim öğretim süreçlerini tamamlama
6	Uyum çalışmalarının çeşitlendirilmesi

### 2. TEMA: EĞİTİM VE ÖĞRETİMDE KALİTE

1	Öğrencilerin akademik başarı düzeylerinin geliştirilmesi
2	Öğrencilerin bireysel gelişimlerine yönelik faaliyetlerin arttırılması
3	Eğitim-öğretim sürecinde sanatsal, sportif ve kültürel faaliyet türlerinin çoğaltılması
4	Kurumsal aidiyet duygusunun geliştirilmesi
5	Eğitimde bilgi ve iletişim teknolojilerinin kullanımı
6	Destekleme ve yetiştirme kursları
7	Öğretmenlere yönelik hizmet içi eğitimler
8	Eğitimi destekleyecek ve geliştirecek projeler geliştirme
9	Öğrenci, veli ve öğretmen memnuniyeti

### 3. TEMA: KURUMSAL KAPASİTE

1	İnsan kaynaklarının genel ve mesleki yetkinliklerinin hizmet içi eğitim yoluyla geliştirilmesi
2	Demokratik yönetim anlayışının geliştirilmesi
3	Okulun fiziki ve mali kaynaklarının gelişiminin sağlanması
4	İç ve dış paydaşlar arasında istenilen iletişimin azami ölçüde sağlanması
5	Projelerin etkililiği ve proje çıktılarının sürdürülebilirliğinin sağlanması
6	İş güvenliği ve sivil savunma bilincinin oluşturulması
7	Kültürel, sosyal ve sportif alanlar

## **BÖLÜM III:**

### **GELECEĞE BAKIŞ**

Okul Müdürlüğümüzün Misyon, vizyon, temel ilke ve değerlerinin oluşturulması kapsamında öğretmenlerimiz, öğrencilerimiz, velilerimiz, çalışanlarımız ve diğer paydaşlarımızdan alınan görüşler, sonucunda stratejik plan hazırlama ekibi tarafından oluşturulan Misyon, Vizyon, Temel Değerler; Okulumuz üst kurula sunulmuş ve üst kurul tarafından onaylanmıştır.

Karşılıklı etkileşime açık ve azami düzeyde katılımcılığın (paydaşlar) sağlandığı çalışmalar çerçevesinde, Okulumuzun misyonu (varoluş nedeni), vizyonu (geleceğe bakışı), ilke ve değerleri (iş yapış tarzları) ile güçlü ve gelişmeye açık alanları tespit edilmiştir.

Paydaş beklentilerinin çalışmaya yansıtılmasını sağlamak amacıyla farklı kademe ve birimlerde görev yapmakta olan kişilerin tespit edilmesine gayret gösterilmiştir.

#### **3.1: Misyonumuz**

Hayat boyu öğrenmeyi ilke edinmiş aydın, üretken, özgüveni yüksek lider bireylerini yetiştirmek.

#### **3.2: Vizyonumuz**

Başarılı, sorumluluk sahibi bireyler yetiştirmek, iyi analiz etmek, potansiyeli hissetmek ve geleceği görerek doğru yönlendirmeler yapmaktır.

#### **3.3: Temel Değerlerimiz**

- Ülkemizin geleceğinden sorumluyuz.
- Sağlıklı bir çalışma ortamının önemine inanırız.
- Her Öğrencimiz önemlidir, ihmal edilmez.
- Eğitime yapılan yatırımı kutsal sayar, her türlü desteği veririz.
- Yenilikçiyiz. Öğrenmeyi yenilikçilik için fırsat sayar, değişimin önemine inanırız.
- Zamanın değerine inanırız.
- Çevreye karşı duyarlıyız.
- En iyi olmak için inandırıcı olmalıyız.
- Teknolojik gelişmeleri izler, kullanılmasına önem veririz.
- Geleceği bu günde yaşarız.
- Sabırlıyız. Dinlemesini biliriz.

- Biz bilinciyle çalışırız. Başarı hepimizindir.
  - Ferdin ve Toplumun ihtiyaçları.
  - Eğitim İhtiyaçları,
  - Fırsat ve imkan eşitliği
  - Bilimsellik Planlılık
  - Her yerde Eğitim .
  - Okul Aile Birliği

#### 4:AMAÇ, HEDEF VE STRATEJİLERİN BELİRLENMESİ

##### 4.1. Amaçlar, Hedefler, Performans Göstergeleri, Stratejilerin Belirlenmesi

##### TEMA: Eğitim ve Öğretimde Kalite

<b>Amaç 1.</b>	Öğrencilerin eğitim öğretime etkin katılımlarıyla donanımlı olarak bir üst öğrenime geçişi sağlanacaktır.
<b>Hedef 1.1.</b>	Öğrenme kayıpları önleyici çalışmalar yapılarak azaltılacaktır.

Performans Göstergeleri	Hedef Etkisi	Baş. Değ.	2024	2025	2026	2027	2028	Sıklığı	İzleme	Rapor Sıklığı
<b>PG 1.1.1.</b> İlkokullarda Yetiştirme Programına (İYEP) dâhil olan öğrencilerin Türkçe dersi kazanımlarına ulaşma oranı (%)	25	100	100	100	100	100	100	6 ay		12 ay
<b>PG 1.1.2.</b> İlkokullarda Yetiştirme Programına dâhil olan öğrencilerin matematik dersi kazanımlarına ulaşma oranı (%)	25	100	100	100	100	100	100	6 ay		12 ay
<b>PG 1.1.3.</b> 20 gün ve üzeri özürsüz devamsızlık yapan öğrenci oranı (%)	25	9	8	7	6	5	4	6 ay		12 ay
<b>PG 1.1.4.</b> 20 gün ve üzeri özürsüz devamsızlık yapan öğrenci oranı (%)	25	6	5	4	3	2	1	6 ay		12 ay
<b>Koordinatör Birim</b>	Okul Yönetimi, Sınıf Öğretmenleri									
<b>İş birliği Yapılacak Birimler</b>	Rehberlik Servisi, Öğretmenler, Veliler									

<b>Riskler</b>	<p>1. Öğrencilerin İlkokullarda Yetiştirme Programına(İYEP) devam etme konusunda devamsızlık yapmaları.</p> <p>2. Velilerin yeterli bilgi sahibi olmadıkları İlkokullarda Yetiştirme Programına(İYEP) karşı ön yargılı olmaları.</p> <p>3. Öğretmenlerin günlük yoklamaların e- okula girişleri yapmaması.</p> <p>4. Velilerin duyarsızlığı.</p>
<b>Stratejiler</b>	<p>S.1. Öğrencilerin Türkçe dersindeki eksikleri tespit edilerek İYEP aracılığıyla akademik yeterliklerinin artırılması sağlanacaktır.</p> <p>S.2. Öğrencilerin matematik derslerindeki eksikleri tespit edilerek İYEP aracılığıyla akademik yeterliklerinin artırılması sağlanacaktır.</p> <p>S.3. Dijital platformlar aracılığıyla öğrencilerin tamamlayıcı ve destekleyici eğitim almaları sağlanacaktır.</p> <p>S.4. İYEP'in ders içeriklerine katkı sağlayacak etkinlik, okuma vb aktivitelerin zenginleştirilmesi sağlanacaktır.</p> <p>S.5. İYEP içerikleri öğrencinin hazır bulunuşluk seviyesi dikkate alınarak hazırlanacaktır.</p> <p>S.6. Öğrencilerin devamsızlık nedenleri tespit edilerek devamsızlığa neden olan etmenler giderilecektir.</p>
<b>Maliyet Tahmini</b>	150.000 TL
<b>Tespitler</b>	<p>1. İlkokullarda Yetiştirme Programında dijital platformlar yerine yazılı ve görsel materyallerin daha çok kullanılması.</p> <p>2. Nüfus hareketleri ve doğa kaynaklı afetler sonucunda derslik ihtiyacının oluşması.</p>
<b>İhtiyaçlar</b>	<p>1. Okul standartlarının gelişmeler doğrultusunda yeniden yapılandırılması.</p> <p>2. Özel sektöre, sivil toplum kuruluşlarına ve hayırsever vatandaşlara yönelik eğitim yatırımlarının desteklenmesi amacıyla teşvik edici çalışmalar yapılması.</p> <p>3. İyep öğrenci belirleme ve ölçme araçları, Öğrenci ders kitapları</p>

<b>Amaç 2.</b>	Öğrencilere medeniyetimizin ve insanlığın ortak değerleriyle çağın gereklerine uygun bilgi, beceri, tutum ve davranışlar kazandırılacaktır.
<b>Hedef 2.1.</b>	Öğrencilere medeniyetimizin ve insanlığın ortak değerleriyle çağın gereklerine uygun bilgi, beceri, tutum ve davranışlar kazandırılacaktır.

Performans Göstergeleri	Hedefe Etkisi	Değerler (2)	2024	2025	2026	2027	2028	Sıklığı	İzleme Sıklığı	Rapor
PG 2.1.1. Öğrenci başına okunan kitap sayısı	10	9	20	25	30	32	35	6 ay	12 ay	
PG 2.1.2. Sağlıklı ve dengeli beslenme ile ilgili verilen eğitim sayısı	15	1	2	3	5	6	7	6 ay	12 ay	
PG 2.1.3. Sağlıklı ve dengeli beslenme ile ilgili verilen eğitime katılan öğrenci sayısı	15	800	900	1000	1100	1150	1200	6 ay	12 ay	
PG 2.1.4. Çevre bilincinin artırılmasına yönelik verilen eğitim sayısı	15	4	6	6	7	8	10	6 ay	12 ay	
PG 2.1.5. Çevre bilincinin artırılmasına yönelik verilen eğitimlere katılan öğrenci sayısı	15	400	800	900	1000	1100	1250	6 ay	12 ay	
PG 2.1.6. Nezaket kurallarına yönelik yapılan etkinlik sayısı	15	10	10	15	20	30	35	6 ay	12 ay	
PG 2.1.7. Nezaket kurallarına yönelik yapılan etkinliklere katılan öğrenci sayısı	15	800	900	1000	1100	1200	700	6 ay	12 ay	
<b>Koordinatör Birim</b>	Okul Müdürü, Müdür Yardımcıları, Sınıf Öğretmenleri, Rehber Öğretmenler									
<b>İş birliği Yapılacak Birimler</b>	İlçe Sağlık Birimleri, Belediyeler, İl ve İlçe Milli Eğitim Müdürlükleri									
<b>Riskler</b>	<p>1. Öğrencilere aile de kitap okuma ve sağlıklı beslenme konusunda yeterince rol model olacak kişilerin olmaması.</p> <p>2. Yeterli eğitimlerin sağlanamaması.</p>									
<b>Stratejiler</b>	<p>S1. Okul kütüphanesi zenginleştirilecek, öğrencilerin kütüphaneden yararlanması sağlanacaktır.</p> <p>S2. Türkçe dersinde ders saatinin bir bölümü okumaya ayrılacak ve okul müdürlüğünce planlanan zamanlarda okuma etkinlikleri düzenlenecektir.</p> <p>S3. Serbest etkinlikler saati, öğrencilerin sanatsal, sportif ve kültürel faaliyetlere katılım sağlayacağı şekilde düzenlenecektir.</p> <p>S4. Öğrencilere sağlıklı ve dengeli beslenmelerine yönelik</p>									

	bilgilendirme eğitimleri ve etkinlikler yapılacaktır. <b>S5.</b> Öğrencilerin çevre bilincinin artırılmasına yönelik etkinlikler yapılacaktır. <b>S6.</b> Öğrencilere, nezaket ve görgü kuralları konusunda eğitimler verilerek konuya ilişkin etkinlikler düzenlenecektir
<b>Maliyet Tahmini</b>	30.000 TL
<b>Tespitler</b>	<b>1.</b> Yapılan eğitimlere velilerin katılım oranının az olması. <b>2.</b> Verilen eğitimlerin sadece okulda kalması günlük hayatta uygulanması için velilerin yeterli desteği sağlamaması.
<b>İhtiyaçlar</b>	<b>1.</b> Eğitimler için diğer kurumlarla iş birliklerinin yapılması. <b>2.</b> Bilgilendirme için afiş, broşür gibi materyallerin sağlanması. <b>3.</b> Okul kütüphanesine yeni kitapların kazandırılması.

## TEMA: Eğitim ve Öğretimde Kalite

<b>Amaç 3.</b>	Temel eğitimde öğrencilerin kaliteli eğitime erişimleri fırsat eşitliği temelinde artırılarak bilişsel, duyuşsal ve fiziksel olarak çok yönlü gelişimleri sağlanacak ve temel hayat becerilerini edinmiş öğrenciler yetiştirilecektir.
<b>Hedef 3.1.</b>	Öğrencilerin bilimsel, kültürel, sanatsal, sportif ve toplum hizmeti alanlarında ders dışı etkinliklere katılım oranı artırılabacaktır.

Performans Göstergeleri	Hedef Etkisi	Değeri(2024)	2024	2025	2026	2027	2028	İzleme Sıklığı	Rapor Sıklığı
<b>PG 3.1.1.</b> Okulda bir eğitim ve öğretim döneminde bilimsel, kültürel, sanatsal ve sportif alanlarda en az bir faaliyete katılan öğrenci oranı (%)	20	92	94	95	97	98	100	6 ay	12 ay
<b>PG 3.1.2.</b> Bir eğitim ve öğretim yılında en az iki sosyal sorumluluk ve toplum hizmeti çalışmalarına katılan öğrenci oranı (%)	20	89	90	91	92	93	95	6 ay	12 ay
<b>PG 3.1.3.</b> Bir eğitim ve öğretim yılında yerel, ulusal ve uluslararası proje, yarışma vb. etkinliklere katılan öğrenci oranı (%)	20	2	4	6	8	10	15	6 ay	12 ay
<b>PG 3.1.4.</b> Okulda bir eğitim ve öğretim yılında geleneksel çocuk oyunları alt başlığında en az bir faaliyete katılan öğrenci oranı (%)	20	85	88	91	92	94	96	6 ay	12 ay
<b>PG 3.1.5.</b> Okulda bir eğitim ve öğretim yılında geleneksel çocuk oyunlarına yönelik olarak düzenlenen alan/mekân sayısı	20	35	40	45	50	55	60	6 ay	12 ay
<b>Koordinatör Birim</b>	Okul Müdürü, Müdür Yardımcıları, Sınıf Öğretmenleri								



<b>İş birliği Yapılacak Birimler</b>	İlçe Milli Eğitim Müdürlüğü, Gençlik ve Spor Müdürlüğü
<b>Riskler</b>	<ol style="list-style-type: none"> <li>1. Okul dışı imkânların oluşturulmasında ilgili kurum ve kuruluşların yeterli desteği göstermemesi.</li> <li>2. Yaz dönemlerinde bölgesel değişim programlarına yeterli talep olmaması.</li> <li>3. Öğrencilerin sosyal girişimcilik konusundaki isteksizliği.</li> <li>4. Okullara kaynak aktarılmasında kullanılacak kriterlerin belirsiz olması.</li> </ol>
<b>Stratejiler</b>	<p><b>S1.</b> Her bir öğrencinin bir kulüp faaliyetinde aktif olarak yer alması sağlanarak kulüp faaliyetlerinin etkinliği artırılacaktır.</p> <p><b>S2.</b> Öğrencilerin seviyelerine uygun olarak toplumsal sorunların çözümüne katkı sağlamak ve farkındalık oluşturmak amacıyla afet ve acil durum, çevre, eğitim, spor, kültür ve turizm, sağlık ve sosyal hizmetler alanlarında toplum hizmeti faaliyetlerine katılımları artırılacaktır.</p> <p><b>S3.</b> Okul bünyesinde yarışmalar düzenlenecektir.</p> <p><b>S4.</b> Diğer kurum ve kuruluşlarla iş birliği içerisinde yürütülen bilimsel, sosyal, kültürel, sanatsal ve sportif alanlardaki faaliyetler artırılacaktır.</p> <p><b>S5.</b> Okul bahçeleri çocukların geleneksel oyunlarla vakit geçirmelerini sağlayacak ve gelişimlerini destekleyecek şekilde etkin olarak kullanılacaktır.</p> <p><b>S6.</b> Okul bünyesinde etkinlikler düzenlenecektir.</p> <p><b>S7.</b> Öğrencilerin yerel, ulusal ve uluslararası proje ve yarışmalara katılmaları teşvik edilecektir.</p> <p><b>S8.</b> E-okul sisteminde bulunan sosyal etkinlik modülünde gerçekleştirilen etkinlikler işlenecektir.</p> <p><b>S9.</b> Okul bahçeleri geleneksel çocuk oyunlarına yönelik düzenlenecektir.</p> <p><b>S10.</b> Öğrenci seviyesi ve öğretim programı kazanımlarına uygun olarak geleneksel çocuk oyunları ders içi etkinliklerde kullanılacaktır.</p> <p><b>S11.</b> Eğitim- öğretim yılı içerisinde okullarda geleneksel çocuk oyunları şenliği yapılacaktır.</p>
<b>Maliyet Tahmini</b>	25.000 TL
<b>Tespitler</b>	<ol style="list-style-type: none"> <li>1. İlgili kurum ve kuruluşlarla iş birliği çalışmaları.</li> <li>2. Okul bahçelerinin öğrencilerin çok yönlü gelişimini destekleyecek şekilde tasarlanması ve dersler ile ders dışı etkinliklerin kültürel kazanımlarla desteklenmesi.</li> <li>3. Okul ve mahalle spor kulüpleri ile bölgesel değişim programları ve şartları elverişsiz okulların öğrenci ve öğretmenlerinin desteklenmesi için finansman sağlanması.</li> </ol>

	<p>4. Okullar arası farklılıkları tespit etmek ve kaynakları adaletli bir şekilde paylaşmak için sistem kurulması,</p> <p>5. Hedeflenen başarıyı gösteremeyen öğrencilerin desteklenmesine yönelik mekanizmaların oluşturulması.</p>
<b>İhtiyaçlar</b>	<p>1. Okul bahçelerindeki oyun alanlarını düzenleme çalışmalarının yapılması.</p> <p>2. İlgili kurumlarla iş birliği çalışmalarının yapılması.</p>

### TEMA: Eğitim ve Öğretimde Kalite

<b>Amaç 4.</b>	Okulda sunulan rehberlik ve psikolojik danışma servislerinin hizmet kalitesinin artırılması.
<b>Hedef 4.1.</b>	Öğrencilerin bir bütün olarak gelişimlerini desteklemek ve gelişimlerini olumsuz yönde etkileyebilecek risk etmenlerini azaltmak, koruyucu etmenleri artırmak amacıyla çalışmalar yürütülecektir.

	Performans Göstergeleri	Etkisi	Hedef	Değeri(2)	2024	2025	2026	2027	2028	İzleme Sıklığı	Rapor Sıklığı
<b>PG 4.1.1.</b>	Sosyal duygusal gelişim alanına yönelik çalışma yapılan öğrenci oranı	50	50	50	60	70	80	90	100	6 ay	12 ay
<b>PG 4.1.2.</b>	Akademik gelişim alanına yönelik çalışma yapılan öğrenci oranı	50	50	50	60	70	80	90	100	6 ay	12 ay
<b>Koordinatör Birim</b>	Okul Rehberlik ve Psikoloji Danışma Servisi										
<b>İş birliği Yapılacak Birimler</b>	Rehberlik Araştırma Merkezi, Sınıf Rehber Öğretmenleri										
<b>Riskler</b>	Rehberlik ihtiyacı belirleme anketlerinin doldurulmaması.										
<b>Stratejiler</b>	<p><b>S1.</b> Rehberlik ihtiyacı belirleme anketi sonuçlarından yararlanarak gelişim alanlarına yönelik öğrencilerle yürütülecek çalışmalar belirlenecektir.</p> <p><b>S2.</b> Belirlenen çalışmalar okul rehberlik ve psikolojik danışma programı kapsamında uygulanacaktır.</p>										
<b>Maliyet Tahmini</b>	0 TL										
<b>Tespitler</b>	İlgili kurum ve kuruluşlarla iş birliği çalışmaları.										

<b>İhtiyaçlar</b>	İlgili kurum ve kuruluşlarla iş birliğinin artırılması.
-------------------	---

### TEMA: Eğitim ve Öğretimde Kalite

<b>Amaç 5.</b>	Okulda sunulan rehberlik ve psikolojik danışma servislerinin hizmet kalitesinin artırılması.
<b>Hedef 5.1.</b>	Öğrencilerin gelişimlerini olumsuz yönde etkileyebilecek problemlerin çözümüne yardımcı olmak amacıyla çalışmalar yürütülecektir.

Performans Göstergeleri	Etkisi	Hedef Değeri(2)	2024	2025	2026	2027	2028	Sıklığı	İzleme Sıklığı	Rapor
<b>PG 5.1.1.</b> Bireysel psikolojik danışma yapılan öğrenci oranı	50	50	60	70	80	90	100	6 ay	12 ay	
<b>PG 5.1.2.</b> Psikososyal müdahale kapsamında çalışma yapılan öğrenci oranı	50	50	60	70	80	90	100	6 ay	12 ay	
<b>Koordinatör Birim</b>	Okul Rehberlik ve Psikoloji Danışma Servisi									
<b>İş birliği Yapılacak Birimler</b>	Rehberlik Araştırma Merkezi, Sınıf Rehber Öğretmenleri									
<b>Riskler</b>	Velilerin rehberlik ve psikolojik danışma hizmetleri hakkında yeterli bilgiye sahip olmaması.									
<b>Stratejiler</b>	<b>S1.</b> Okul risk haritaları sonuçları doğrultusunda çalışma yapılması gereken öğrenciler belirlenecektir. <b>S2.</b> Belirlenen öğrencilerle bireysel veya grupta çalışmalar yürütülecektir.									
<b>Maliyet Tahmini</b>	0 TL									
<b>Tespitler</b>	İlgili kurum ve kuruluşlarla iş birliği çalışmaları.									
<b>İhtiyaçlar</b>	İlgili kurum ve kuruluşlarla iş birliğinin artırılması.									

## TEMA: Eğitim ve Öğretimde Kalite

<b>Amaç 6.</b>	Okulda sunulan rehberlik ve psikolojik danışma servislerinin hizmet kalitesinin artırılması.
<b>Hedef 6.1.</b>	Öğrencinin gelişimini desteklemek için öğretmen, veli, yönetici ve okul içerisinde öğrenci ile iletişimde olan diğer kişilere kendilerini geliştirmeleri, ortak ve yeterli bir rehberlik anlayışı kazanmaları amacıyla çalışmalar yürütülecektir.

Performans Göstergeleri	Etkisi	Hedefe Değeri(2)	2024	2025	2026	2027	2028	Sıklığı	İzleme	Rapor Sıklığı
<b>PG 6.1.1.</b> Müşavirlik hizmeti sunulan öğretmen oranı	45	50	60	70	80	90	100	6 ay	12 ay	
<b>PG 6.1.2.</b> Müşavirlik hizmeti sunulan veli oranı	45	50	60	70	80	90	100	6 ay	12 ay	
<b>PG 6.1.3.</b> Müşavirlik hizmeti sunulan diğer kişilerin oranı	10	50	60	70	80	90	100	6 ay	12 ay	
<b>Koordinatör Birim</b>	Okul Rehberlik ve Psikoloji Danışma Servisi									
<b>İş birliği Yapılacak Birimler</b>	Rehberlik Araştırma Merkezi, Öğretmenler, Veliler									
<b>Riskler</b>	Velilerin rehberlik ve psikolojik danışma hizmetleri hakkında yeterli bilgiye sahip olmaması.									
<b>Stratejiler</b>	<b>S1.</b> Rehberlik ihtiyacı belirleme anketi sonuçlarından yararlanarak öğretmen, veli ve diğer kişilere yönelik yürütülecek çalışmalar belirlenecektir. <b>S2.</b> Belirlenen çalışmalar okul rehberlik ve psikolojik danışma programı kapsamında uygulanacaktır.									
<b>Maliyet Tahmini</b>	0 TL									
<b>Tespitler</b>	İlgili kurum ve kuruluşlarla iş birliği çalışmaları.									
<b>İhtiyaçlar</b>	İlgili kurum ve kuruluşlarla iş birliğinin artırılması.									

## TEMA: Kurumsal Kapasite

<b>Amaç 7.</b>	Eğitim ortamlarının fiziki imkânları geliştirilecektir.
<b>Hedef 7.1.</b>	Temel eğitimde okulların niteliğini arttıracak uygulama ve çalışmalara yer verilecektir

Performans Göstergeleri	Etkisi	Hedefe	Değeri(2) ç	2024	2025	2026	2027	2028	Sıklığı	İzleme Sıklığı	Rapor
<b>PG 7.1.1.</b> İyileştirilen fiziki mekân (derslikler, spor salonu, kütüphaneler, atölyeler vb.) sayısı.		100	1	2	3	4	5	6	6 ay		12 ay
<b>Koordinatör Birim</b>	Okul İdaresi										
<b>İş birliği Yapılacak Birimler</b>	Belediyeler, Kamu idareleri										
<b>Riskler</b>	1. Belirlenen eksiklikler için yeterli bütçenin olmaması. 2. Yapılacak fiziki mekânlar için okullarda yeterli alanın olmaması.										
<b>Stratejiler</b>	S1. Fiziki mekânların iyileştirilmesi için kamu idareleri, belediyeler işverenler ve velilerimizle iş birlikleri yapılacaktır.										
<b>Maliyet Tahmini</b>	2.600.000 TL										
<b>Tespitler</b>	1. İş birliği yapılacak birimlerden olumlu geri dönüşlerin olmaması. 2. Maliyet konusunda yeterli maddi kaynakların olmaması.										
<b>İhtiyaçlar</b>	1. Fiziki mekân için yeterli alanların oluşturulması. 2. Oluşturulacak alanlar için malzeme desteği.										

## 4.2. Maliyetlendirme

Okulumuzun 2024-2028 Stratejik Planının maliyetlendirilmesi sürecindeki temel amaç stratejik amaç, hedef ve eylemlerin gerektirdiği maliyetlerin ortaya konulması suretiyle politika tercihlerinin ve karar alma sürecinin rasyonelleştirilmesine katkıda bulunmaktır. Bu sayede, stratejik plan ile bütçe arasındaki bağlantı güçlendirilecek ve harcamaların önceliklendirilme süreci iyileştirilecektir. Bu temel amaçtan hareketle planın tahmini maliyetlendirilmesi şu şekilde yapılmıştır:

1. Hedeflere ilişkin eylemler durum analizi çalışmaları sonuçlarından tespit edilmiştir.
2. Eylemlere ilişkin tahmini maliyetler belirlenmiştir,
3. Eylem maliyetlerinden hareketle hedef maliyetleri belirlenmiştir,
4. Hedef maliyetlerinden yola çıkılarak amaç maliyetleri belirlenmiş ve amaç maliyetlerinden de stratejik plan maliyeti belirlenmiştir.

**Tablo 44:Tahmini Maliyet Tablosu**

	2024	2025	2026	2027	2028	Toplam Maliyet
<b>Amaç 1</b>	10.000 TL	20.000 TL	30.000	40.000 TL	50.000 TL	150.000 TL
<b>Amaç 2</b>	4.000 TL	5.000 TL	6.000 TL	7.000 TL	8.000 TL	30.000 TL
<b>Amaç 3</b>	3.000 TL	3.000 TL	4.000 TL	5.000 TL	10.000 TL	25.000 TL
<b>Amaç 4</b>	0 TL	0 TL	0 TL	0 TL	0 TL	0 TL
<b>Amaç 5</b>	0 TL	0 TL	0 TL	0 TL	0 TL	0 TL
<b>Amaç 6</b>	0 TL	0 TL	0 TL	0 TL	0 TL	0 TL
<b>Amaç 7</b>	500.000 TL	300.000 TL	400.000 TL	500.000 TL	900.000 TL	2.600.000 TL
<b>Genel Yönetim Giderleri</b>	0 TL	0 TL	0 TL	0 TL	0 TL	0 TL
<b>TOPLAM</b>	517.000 TL	328.000 TL	440.000 TL	552.000 TL	968.000 TL	2.855.000 TL

## 5. İZLEME VE DEĞERLENDİRME

Okulumuzun 2024-2028 Stratejik Planı İzleme ve Değerlendirme Model'inin çerçevesini;

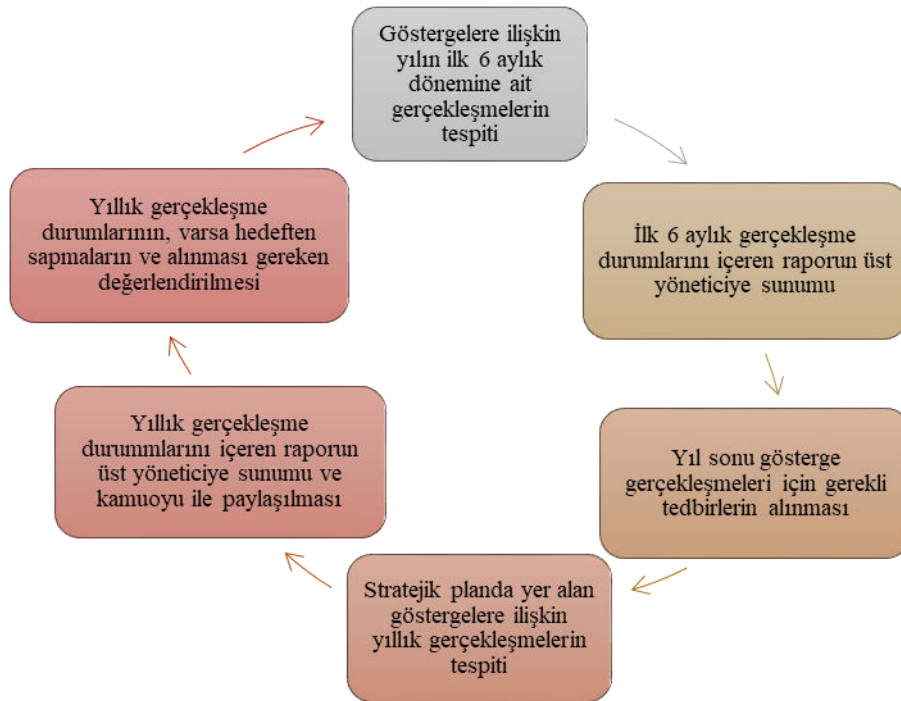
1. 2024-2028 Stratejik Planı ve performans programlarında yer alan performans göstergelerinin gerçekleşme durumlarının tespit edilmesi,
2. Performans göstergelerinin gerçekleşme durumlarının hedeflerle kıyaslanması,
3. Sonuçların raporlanması ve paydaşlarla paylaşımı,
4. Gerekli tedbirlerin alınması süreçleri oluşturmaktadır.

Okulumuz 2024-2028 Stratejik Planında yer alan performans göstergelerinin gerçekleşme durumlarının tespiti yılda iki kez yapılacaktır. Yılın ilk altı aylık dönemini kapsayan birinci izleme kapsamında, okulumuz stratejik planlama ekibi tarafından performans programlarında yer alan performans göstergelerinin gerçekleşme durumları tespit edilecektir. Göstergelerin

gerçekleşme durumları hakkında hazırlanan rapor üst yöneticiye sunulacak ve böylelikle göstergelerdeki yıllık hedeflere ulaşılmasını sağlamak üzere gerekli görülebilecek tedbirlerin alınması sağlanacaktır.

Yılın tamamını kapsayan ikinci izleme dâhilinde; okulumuz stratejik planlama ekibi tarafından performans programlarında yer alan performans göstergelerinin yılsonu gerçekleşme durumları tespit edilecektir. Yılsonu gerçekleşme durumları, varsa gösterge hedeflerinden sapmalar ve bunların nedenleri üst yönetici başkanlığında birim yöneticilerince değerlendirilerek gerekli tedbirlerin alınması sağlanacaktır.

**Şekil 4: İzleme ve Değerlendirme Modeli**



**Tablo 45: Stratejik Plan İzleme Değerlendirme Süreci**

<b>İzleme Değerlendirme Dönemi</b>	<b>Gerçekleştirilme Zamanı</b>	<b>İzleme Değerlendirme Dönemi Süreç Açıklaması</b>	<b>Zaman Kapsamı</b>
<b>Birinci İzleme Değerlendirme Dönemi</b>	<b>Her Yılın Temmuz Ayı İçerisinde</b>	<p>- Performans göstergelerinin 6 aylık gerçekleşme durumlarına ilişkin verilerin toplanması ve konsolide edilmesi.</p> <p>- Göstergelerin gerçekleşme durumları hakkında hazırlanan raporun üst yöneticiye sunulması.</p>	<b>Ocak Temmuz Dönemi</b>
<b>İkinci İzleme Değerlendirme Dönemi</b>	<b>İzleyen Yılın Şubat Ayı Sonuna Kadar</b>	<p>- Performans programlarında yer alan performans göstergelerinin yıllık gerçekleşme durumlarına ilişkin verilerin toplanması ve konsolide edilmesi.</p> <p>- Yılsonu gerçekleştirmelerinin, gösterge hedeflerinden sapmaların ve sapma nedenlerin değerlendirilerek gerekli tedbirlerin alınması.</p>	<b>Tüm Yıl</b>